

## FCC Industrial, cada vez más internacional

Nuevos contratos en  
República Dominicana  
y en Dublín (Irlanda)



FCC Medio Ambiente  
firma su primer Plan  
de Igualdad

Plan Vivienda **FCC**

**-10%**  
DESCUENTO  
+ Condiciones  
de financiación  
especiales

Exclusivo para empleados del Grupo FCC  
y sus familiares directos (Padres, hijos y hermanos)

El Grupo pone en  
marcha un Plan  
Vivienda exclusivo  
para empleados y sus  
familiares directos









## Portada



## El Grupo

Plan Vivienda FCC, exclusivo para empleados del Grupo y sus familiares directos

Pág 4

FCC aumento sus ingresos un 2,2% en 2015, por la evolución de los mercados internacionales

Pág 8



## Los Negocios

FCC Industrial, cada vez más internacional. Gana nuevos contratos en República Dominicana y en Dublín (Irlanda)

Pág 20

FCC Medio Ambiente firma convenios con universidades y centros privados para la realización de prácticas profesionales no laborales

Pág 30

El Gobierno Vasco premia la labor medioambiental de FCC Ámbito

Pág 33

FCC Aqualia, premiada en Arabia Saudí por su contribución a modernizar el sector del agua

Pág 37



## Las Personas

El colegio SEK Santa Isabel visita las instalaciones de recogida de basuras y limpieza viaria de Pozuelo de Alarcón (Madrid)

Pág 38

Asepeyo reconoce el esfuerzo de FCC Ámbito por sus mejores prácticas en control de riesgos

Pág 44

Caltaqua, la empresa de FCC Aqualia que presta servicio en Caltanissetta (Sicilia), colabora en la formación de niños con síndrome de Down

Pág 47

# CONTENIDOS

## Responsables

FCC Medio Ambiente firma con CCOO y UGT su I Plan de Igualdad

Pág 48

Responsabilidad Corporativa en FCC Environment CEE

Pág 50

Primer curso de dibujo y pintura para niños de la Comunidad 19 de Abril, en la Chorrera (Panamá)

Pág 54

Nuevas aplicaciones interactivas en el centro educativo Energy from Waste de Lincolnshire, Reino Unido

Pág 57



## Bienestar

3ª Edición de los Premios de Seguridad y Salud un reconocimiento al trabajo bien hecho

Pág 54

FCC Industrial se adhiere al Plan Familia de la Fundación Adecco

Pág 68

Toxiinfecciones alimentarias

Pág 70



## La Firma

Violencia de género: perspectiva criminológica

Pág 74



## El Lugar

A.S.A. se convierte en FCC Environment CEE en República Checa

Pág 76



## Comunidades

FCC Aqualia celebra el Día Mundial del Agua en diferentes ciudades

Pág 80



## Plan **Vivienda FCC,**

exclusivo para empleados del Grupo y sus familiares directos

Plan Vivienda



**-10%**  
DESCUENTO



Condiciones de financiación especiales

Exclusivo para empleados del Grupo FCC y sus familiares directos (Padres, hijos y hermanos)\*

FCC y la inmobiliaria Realia han puesto en marcha un plan de ofertas de viviendas exclusivo para empleados del Grupo FCC y sus familiares directos (padres, hijos y hermanos) con un descuento del 10% sobre los precios de venta al público y una financiación especial para todos los empleados.

En la intranet, podéis consultar las promociones disponibles de primera residencia en Madrid, Valladolid, Valencia, Sevilla, Huelva y Vitoria.

Además, en la intranet también encontraréis las ofertas y promociones actualmente en venta de segunda residencia en Mijas (Málaga), Roquetas de Mar (Almería) y Sant Feliu de Guixols (Girona). Esta oferta es por tiempo limitado.



# Consulta las promociones en One, la intranet del Grupo FCC

Condiciones de la oferta | Si quieres ampliar la información haz "clic" en las promociones:



## Madrid



### Realia Parque Valdebebas, Valdebebas **REALIA**

- Junto al lago del Parque Central
- Piscina, pádel, jardines, área de juegos
- 1, 3 y 4 dormitorios



### Jardín del Vivero II, Fuenlabrada **REALIA**

- Junto al Hospital y Universidad de Fuenlabrada
- Piscina, jardines y área de juegos infantil
- 1, 2 y 3 dormitorios



### Ronda Luz, Pinto **REALIA**

- Urbanización con sistemas de seguridad y vigilancia
- Piscina, jardines, pádel, zona deportiva y juegos
- 2 y 3 dormitorios

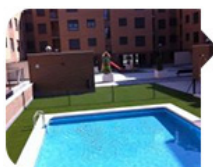


### Altos de Campo Real, Campo Real **REALIA**

- Chalets pareados de 4 dormitorios
- Parcelas desde 300 metros.
- Buhardilla perfectamente terminada



## Valladolid



### Soto de la Encomienda, Arroyo de la Encomienda **REALIA**

- Urbanización con piscina y área de juegos
- Excelente diseño y calidad
- Viviendas y áticos 1, 2 y 3 dormitorios
- Armarios empotrados y cocina amueblada
- Junto al Parque Comercial RIO SHOOPING e IKEA



### Arroyovereda, Arroyo de la Encomienda **REALIA**

- Urbanización con piscina, área de juegos y pádel
- Excelente diseño y calidad
- Viviendas de 1 y 2 dormitorios
- Armarios empotrados y cocina amueblada
- Junto al Parque Comercial RIO SHOOPING e IKEA



**CONSULTA PROMOCIONES EN:**  
Madrid, Valencia, Valladolid, Sevilla,  
Almería, Málaga, Huelva, Girona y Vitoria



## Sevilla



### Hato Verde Viviendas, Guillena **REALIA**

- Viviendas de 2 y 3 dormitorios con estilo de Pueblo Andaluz
- Amplias terrazas y bajos con jardín
- Zonas comunes con piscina, juegos infantiles y zonas ajardinadas



### Hato Verde Villas, Guillena **REALIA**

- Villas independientes de 6 dormitorios con parcelas de más de 600 metros
- Chalets adosados de 5 dormitorios en parcelas de 200 metros y zonas comunes con piscina y jardines
- En primera línea del campo de golf. Casa Club con restauración y servicios



### Pino Montano **FCC**

- Vivienda colectiva de Protección Oficial de Régimen Especial de 2 dormitorios
- Plaza de garaje y trastero incluido
- Urbanización privada con pista de pádel y amplias zonas comunes



### Mairena de Aljarafe **FCC**

- Vivienda colectiva de Protección Oficial de Régimen General de 2 y 3 dormitorios
- Plaza de garaje y trastero incluido
- Urbanización privada con piscina, pista de pádel, juegos infantiles y zonas ajardinadas



### Polígono Aeropuerto **FCC**

- Vivienda colectiva de Protección Oficial de Régimen Especial de 3 dormitorios
- Plaza de garaje y trastero incluido
- Urbanización privada con amplias zonas comunes

## Huelva



### Seminario **FCC**

- Promoción de viviendas de V.P.O. en Régimen Especial
- Viviendas de 2 dormitorios con plaza de garaje y trastero
- Amplias zonas ajardinadas y de recreo, incluido pista de pádel





# -10%

DESCUENTO



Condiciones  
de financiación  
especiales

REALIA

## Vitoria



### Arkayate

- Promoción de viviendas de V.P.O. en Régimen General
- Viviendas de 2 y 3 dormitorios con plaza de garaje y trastero
- Amplias zonas comunes



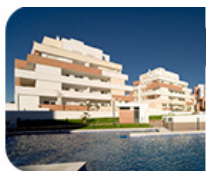
## Valencia



### 2@Patraix

- Junto al metro (estación Safranar)
- Garajes opcionales
- Viviendas 1, 2 y 3 dormitorios

## Segunda Residencia



### Aguaserena, Roquetas de Mar, Almería

- A 300 metros de la playa
- Junto al campo de golf Playa Serena
- 1 y 2 dormitorios con garaje y trastero
- Piscina, jardines y juegos infantiles



### Equmar, Mijas, Málaga

- Vistas a la Bahía de Mijas
- Junto al campo de golf El Chaparral e hipódromo
- 2 dormitorios con garaje y trastero
- Piscina y zonas ajardinadas

# FCC aumentó sus ingresos un 2,2% en 2015, por la evolución de los mercados internacionales

“  
Carlos M. Jarque, primer ejecutivo y CEO de FCC: “2015 ha sido un año de profunda transformación en los ámbitos operativo y financiero y de gobernabilidad del Grupo”  
”



FCC aumentó sus ingresos en 2015 un 2,2% hasta los 6.476 millones de euros. Esta mejora se basa en el incremento del 9,8% de la facturación en los mercados internacionales, con crecimiento en todas las áreas de negocio, especialmente relevante en Agua (+39,5%). FCC Industrial logró un crecimiento de ingresos de un 7,5% y del Ebitda en un 3,8%, a través de nuevas sinergias implementadas entre compañías del Grupo.

Por el contrario, la cifra de negocio cedió en España un 3,7%, hasta los 3.407,8 millones, debido principalmente a la contracción del 13,4% de los ingresos domésticos en el área de Construcción, consecuencia del descenso continuado de la inversión en infraestructuras durante los últimos años.

En este escenario, el Grupo redujo su resultado neto negativo hasta los 46,3 millones de euros frente a los 724 millones de pérdi-

das del año anterior. De no haber sido por el impacto de actividades interrumpidas y dotaciones realizadas en el proceso de saneamiento, el beneficio habría alcanzado los 35,1 millones de euros.

Entre las líneas de acción del pasado año, Jarque destaca que “nos hemos concentrado en trabajar como Grupo con sinergias en aspectos estratégicos, nuevas estructuras en diferentes áreas y reducción de costes”. La ampliación de capital por 709,5 millones de euros aprobada el 17 de diciembre pasado y la quita negociada y comprometida de al menos el 15% del llamado Tramo B de la deuda están también entre los grandes hitos de 2015. “Estas operaciones reforzarán la estructura de capital y financiera del Grupo. Además, nos permitirá reducir deudas, reforzar Cementos Portland y aprovechar recursos para otros fines corporativos estratégicos”, asegura el primer ejecutivo de FCC. En palabras del primer ejecutivo y CEO de FCC,

Carlos M. Jarque, “2015 ha sido un año de profunda transformación en los ámbitos operativo, financiero y de gobernabilidad del Grupo”.

El resultado bruto de explotación (Ebitda) mejoró un 1,3%, hasta los 814,6 millones, pese al efecto derivado de la menor venta de derechos de emisión de CO<sub>2</sub> en el área de Cemento. Sin el efecto de esta menor venta de derechos, el resultado bruto de explotación aumentó un 3,5%. A este crecimiento del Ebitda han contribuido los ahorros conseguidos en Servicios Corporativos.

A cierre del año, las áreas de Servicios Medioambientales y Gestión Integral del Agua suponen un 79,3% del beneficio bruto de explotación del Grupo, mientras que el 20,7% restante proviene de las actividades cíclicas, vinculadas a la construcción de infraestructuras y edificación.

“  
El resultado bruto de explotación (Ebitda) crece un 1,3%, hasta los 814,6 millones, pese a la menor venta de derechos de emisión de CO<sub>2</sub> en Cemento, sin la cual el resultado habría tenido un crecimiento de un 3,5%  
”

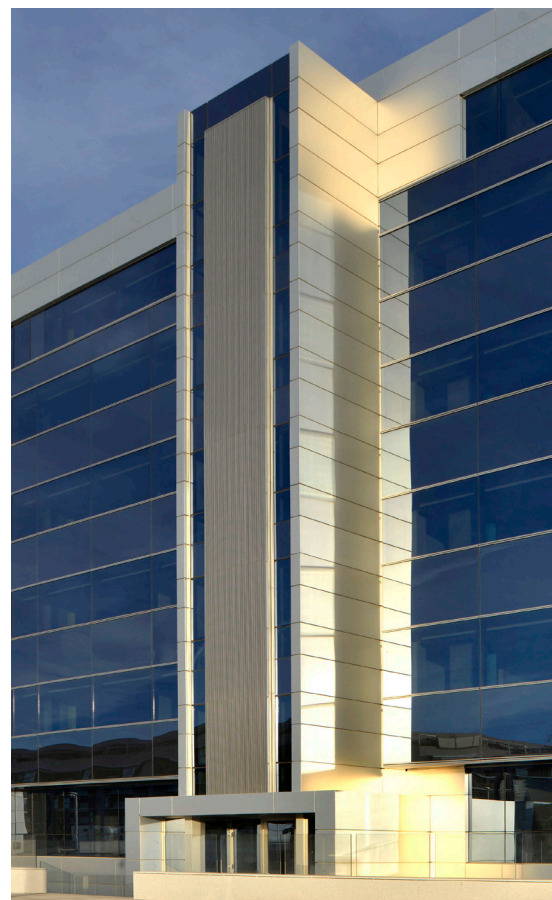


## PRINCIPALES MAGNITUDES

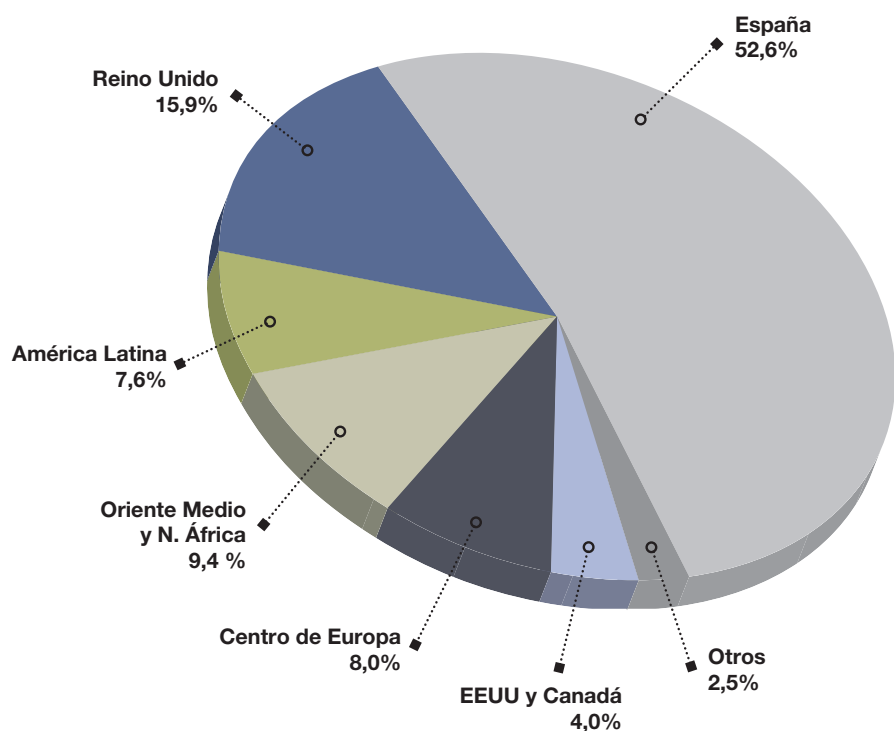
Millones de Euros	Dic. 15	Dic. 14	Var. (%)
Importe neto de la cifra de negocios (INCN)	6.476	6.334,1	2,2%
Resultado Bruto de Explotación (EBITDA)	814,6	804	1,3%
<i>Margen Ebitda</i>	12,6%	12,7%	-0,1 p.p
Resultado Neto de Explotación (EBIT)	323,8	(345,6)	n.a
Resultado atribuido a sociedad dominante	(46,3)	(724,3)	-93,6%
Deuda Financera Neta	5.473,6	5.016	9,1%
Cartera	32.499,7	32.996,5	-1,5%

La deuda financiera neta a 31 de diciembre pasado alcanzó los 5.473,6 millones de euros, lo que representa una reducción de 243,9 millones respecto a septiembre pasado y un aumento de 457,6 millones de euros respecto al cierre de 2014. Este incremento es consecuencia principalmente de la reclasificación a largo plazo de activos financieros en el área de Construcción, el efecto neto del tipo de cambio sobre la deuda denominada en moneda extranjera y la reducción del saldo de caja.

En cuanto a la cartera de negocio, la cifra alcanzó a cierre del pasado año los 32.500 millones, en línea con los 32.996 millones de cierre de 2014. Esto supone mantenerse en la cota de máximos históricos de los últimos años. El negocio del agua representa el 44,4% del total de la cartera, mientras que a Medio Ambiente corresponde el 36,4% y a Construcción el 19,2% restante.



## % de Ingresos por Áreas Geográficas



Medio Ambiente y Agua representan el 79,3% del resultado bruto de explotación (Ebitda) y tuvieron un resultado neto positivo



# Hitos del ejercicio 2015

## Ampliación de capital por 709,5 millones de euros

El Consejo de Administración acordó el 17 de diciembre pasado poner en marcha una ampliación de capital por 709,5 millones de euros a un precio de emisión de 6 euros por acción. La operación está dirigida a fortalecer la estructura de capital del Grupo y reducir el endeudamiento financiero. Los dos principales accionistas del Grupo, con presencia en el Consejo, se han comprometido a suscribir su participación. Asimismo, Inversora Carso ha asumido el compromiso de suscribir cualquier importe que no lo sea por parte del resto de accionistas durante el proceso de suscripción ordinario. Los recursos de esta ampliación de capital se recibirán el próximo día 4 de marzo.

## FCC Aqualia logra en Egipto el mayor contrato de su historia (2.400 millones de euros)

El pasado mes de agosto un consorcio liderado por FCC Aqualia fue adjudicatario de la depuradora de Abu Rawash situada en El Cairo (Egipto). La planta, una vez terminada, tratará 1,6 millones de m<sup>3</sup> de agua al día y prestará servicio a 5,5 millones de personas, lo que la convierte en una de las mayores del mundo. Asimismo, en este ejercicio, FCC Aqualia ha sido adjudicataria de importantes proyectos en el ámbito internacional, uno de sus objetivos estratégicos, entre los que destacan América Latina (México y Chile) y Arabia Saudí, en instalación de redes y mantenimiento de plantas depuradoras.

## FCC Medio Ambiente consigue el reciclaje de los residuos de Dallas (EE.UU) durante 15 años

El área de Medio Ambiente de FCC se adjudicó en noviembre la construcción y explotación de una planta de residuos reciclables en Dallas durante 15 años, prorrogable por otros 10 más, con un importe aproximado de ingresos asociados de 270 millones de euros. Este contrato se suma al obtenido, también en EE.UU, el pasado mes de septiembre para la recogida de residuos sólidos urbanos en dos zonas del condado de Orange (Florida), por un importe de 85 millones de euros, una duración de 10 años y que dará servicio a 400.000 habitantes. Por otra parte en España, el área de servicios medioambientales ha contratado un importe adicional cercano a 1.400 millones de euros a lo largo del ejercicio.





# [ Resultados Anuales ]



## **FCC Construcción lidera el consorcio del túnel del Toyo (Colombia) por 392 millones de euros**

El pasado mes de octubre un consorcio (liderado en un 40% por FCC) se adjudicó la construcción del proyecto del túnel del Toyo y un tramo de autopista adyacente en Colombia por un importe total de 392 millones de euros. La adjudicación comprende el diseño, construcción, operación y mantenimiento del túnel por un plazo total de 10 años. Asimismo, en mayo pasado un consorcio participado por FCC fue adjudicatario del diseño y construcción de la Línea 2 del Metro de Ciudad de Panamá, por un importe atribuible de 663 millones de euros.

## **Venta de Globalvía por un importe de hasta 210 millones de euros**

En el mes de junio pasado FCC, propietaria del 50% de Globalvía, acordó, junto con el accionista del restante 50%, vender la totalidad de la entidad por un importe atribuible a FCC de hasta 210 millones de euros. El acuerdo se estructura en un pago atribuible de 83 millones de euros, previsto para el primer semestre de 2016 y otro diferido que podría alcanzar 127 millones de euros a cobrar en febrero de 2017.





marzo

Día

Internacional  
de la **Mujer**



# FCC se suma a las campañas de He For She y Adecco para apoyar el Día Internacional de la Mujer

Un año más, FCC se ha sumado a la celebración del Día Internacional de la Mujer, una fecha que ha adquirido una dimensión global y que ha pasado a convertirse en un espacio de reflexión sobre los progresos alcanzados por las mujeres y los aspectos que aún han de mejorar.

En esta ocasión, nos hemos hecho eco de la campaña solidaria He For She puesta en marcha por ONU Mujeres, la organización de las Naciones Unidas dedicada a promover la igualdad de género y el empoderamiento de las mujeres.

He For She promueve la igualdad y la integración de la mujer en diversos ámbitos, incluido el empresarial, y busca implicar a hombres y niños como defensores y partícipes de la causa.

En línea con lo establecido en el marco de trabajo de la campaña He For She, el compromiso de FCC se ve reflejado en su activa participación en la promoción de la igualdad de oportunidades:

- FCC es firmante tanto del Pacto Mundial de Naciones Unidas, como de los principios para el empoderamiento de las mujeres de ONU Mujeres, que ofrece orientaciones prácticas sobre cómo empoderar a las mujeres en el lugar de trabajo.
- FCC considera la gestión de la igualdad y de la diversidad como pieza central del conjunto de sus actividades, por lo que cuenta con una Política de Igualdad y Diversidad que refleja su compromiso con la igualdad de oportunidades, la promoción y respeto de la diversidad y la erradicación de todo tipo de discriminación o acoso.
- Además, en el marco de la estrategia en materia de igualdad y diversidad, el Grupo ha elaborado e implantado junto con las principales organizaciones sindicales siete Planes de Igualdad desde 2008 hasta hoy.
- Las principales empresas del Grupo firmaron en 2014 cuatro acuerdos con el Ministerio de Sanidad, Servicios Sociales e Igualdad para aumentar el número de mujeres directivas en sus órganos de dirección y conseguir así una presencia equilibrada de género en los cargos de responsabilidad corporativa.



<http://www.heforshe.org/en#.U20zjlfEHlk>

Además, en esta ocasión FCC quiere sumarse también a la campaña promovida por Fundación Adecco “No le pongas género, ponle talento” que reflexiona sobre la problemática a la que se enfrentan miles de mujeres en nuestro país como consecuencia de una doble discriminación: por ser mujer y por su condición social y personal.



Ver vídeo:

<http://fundacionadecco.org/empleoparatodas/>

## Jornada celebrada en la sede de Las Tablas



Con motivo de este día, FCC celebró en la sede corporativa de Las Tablas una jornada para debatir sobre el papel actual de la mujer en la sociedad, y en especial, su evolución en el mundo de la empresa.

Como invitada especial, se contó con la presencia de Dorian Bagnoli, directora del área de inclusión social y laboral de la Fundación Prevent, que aportó su visión de la evolución de la mujer con una perspectiva desde la discapacidad.



# Día Internacional de la Mujer

## Mensaje de la presidenta, Esther Alcocer Koplowitz, y del primer ejecutivo/CEO, Carlos M. Jarque

La celebración del Día Internacional de la Mujer, nos anima a reconocer la valentía y la determinación de las mujeres que han jugado y siguen jugando, un papel clave en la historia de sus países, empresas, instituciones y comunidades. También es una oportunidad para reflexionar acerca de los avances logrados y sobre los importantes desafíos aún por atender.

Bajo la iniciativa: «Por un Planeta 50-50 en 2030: Demos el paso para la igualdad de género», la ONU ha planteado algunos objetivos a lograr en el horizonte del 2030 entre los que destacaríamos el poner fin a todas las formas de discriminación y de violencias contra las mujeres y las niñas en todo el mundo.

Como sabéis, en FCC venimos desarrollando desde hace años políticas de igualdad en el seno de nuestras empresas. En 2015 hemos firmado en el Grupo cuatro nuevos Planes de Igualdad: el 2º de FCC Construcción, el 2º de FCC Aqualia, así como los primeros planes en Servicios Especiales de Limpieza y FCC Medio Ambiente. Junto a estos, cuentan ya con sus propios planes de igualdad: Fomento de Construcciones y Contratas, S.A, Cementos Portland Valderrivas, FCC Industrial e Infraestructuras Energéticas, S.A.

También, en el pasado año, FCC Industrial recibió el Distintivo de Igualdad en la Empresa, que otorga el Ministerio de Sanidad, Servicios Sociales e Igualdad de España. Una marca de ex-

celencia y reconocimiento por la aplicación de políticas de igualdad en las condiciones de trabajo, en los modelos de organización y en otros ámbitos como los servicios, productos y publicidad de la empresa. Reconocimiento con el que también cuenta FCC Aqualia.

Estos planes y reconocimientos son logros de todos y nos comprometen a quienes formamos parte del Grupo FCC.

Conseguir una igualdad más real en nuestras empresas pasa hoy, necesariamente, por aumentar la presencia de mujeres en puestos de decisión. Poco a poco hemos ido incrementando el número de directivas. En la actualidad suponen ya el 24% del total. Un porcentaje que tendremos necesariamente que incrementar en los próximos años porque si la igualdad avanza, avanza la sociedad, avanza la economía y avanzan las empresas. Es por tanto, tarea de todos, hombres y mujeres, promoverla y erradicar todo aquello que pueda vulnerar este derecho.

En FCC continuaremos facilitando y favoreciendo el acceso, la formación y la promoción de las mujeres que forman nuestro Grupo porque tenemos la certeza de que redundará positivamente en todos.

Un fuerte abrazo a todas y a todos, y celebremos este día sumando nuestra voluntad para lograr la justicia y la igualdad que anhelamos.

**Esther Alcocer Koplowitz**  
Presidenta

**Carlos M. Jarque**  
Primer Ejecutivo/CEO



# El Ayuntamiento de Ávila reconoce a FCC Aqualia como “Empresa Socialmente comprometida con la Igualdad”



En la imagen superior, de izquierda a derecha: José Luis Rivas, Carmen Rodríguez, Ángel Luis Pérez y Julia Martín. Debajo, el reconocimiento.

Dentro del programa de actividades llevadas a cabo con motivo del Día Internacional de la Mujer, el Ayuntamiento de Ávila organizó un emotivo acto en el que puso en valor a personas, instituciones y empresas por su trabajo en favor de la igualdad efectiva entre hombres y mujeres.

En el ámbito empresarial, José Luis Rivas, alcalde de Ávila, destacó que el Pleno del Consejo Municipal por la Igualdad entre mujeres y hombres, celebrado el 4 de marzo, “por unanimidad ha concedido el distintivo Empresa Socialmente comprometida con la Igualdad a FCC Aqualia”. De manos de la concejala abulense, Julia Martín, recogieron la distinción, Carmen Rodríguez,

directora de RR.HH., y Ángel Luis Pérez, director de la delegación de Castilla y León.

Carmen Rodríguez, agradeció al Ayuntamiento y al Consejo Municipal este reconocimiento y destacó que el Plan de Igualdad de FCC Aqualia contempla una batería de medidas concretas en aspectos muy diversos: acceso al empleo, promoción, formación, retribución, conciliación y prevención del acoso. Rodríguez destacó otras medidas informativas para concienciar al equipo e incluir la igualdad de oportunidades en las políticas de la compañía.

La representante de FCC Aqualia se despidió con un mensaje dirigido en especial

a los escolares presentes, a los que animó a trabajar por la igualdad en el futuro. El acto finalizó con una actuación de los más jóvenes para significar que niñas y niños “somos iguales, pero muy especiales”.



## FCC Construcción Centroamérica se suma al Día Internacional de la Mujer

FCC Construcción Centroamérica se unió a esta significativa celebración, con el objetivo de homenajear a todas las mujeres que forman parte de la empresa.



En las delegaciones y en los proyectos se compartió un video con fechas importantes de la historia, en la que grupos de mujeres alzaron sus voces para manifestarse y dar a conocer sus opiniones. El audiovisual también incluyó testimonios de colaboradoras que trabajan desde hace varios años en FCC, quienes con esfuerzo y dedicación han dado lo mejor de sí en cada una de las labores que realizan.



Las mujeres de FCC en Panamá nos trasladan su experiencia a través de un nuevo vídeo





# FCC Real Estate,

## el nuevo portal inmobiliario del Grupo FCC



Informamos del lanzamiento del nuevo portal inmobiliario FCC Real Estate.

El portal, al que se puede acceder a través del siguiente enlace [www.fccrealestate.com](http://www.fccrealestate.com), aglutina las viviendas, locales comerciales, oficinas, plazas de garaje y trasteros que la compañía está actualmente comercializando, tanto para su venta como para el alquiler.

El portal se ha creado con el fin proporcionar un servicio integral que no se limite a poner en contacto a compradores con vendedores, sino a cubrir las necesidades de nuestros clientes dotándoles de espacios acordes a sus necesidades personales o profesionales, ofreciendo un servicio jurídico, fiscal y financiero imprescindible para una adecuada labor de gestión de inmuebles.

Son inmuebles de muy variadas categorías, de distintos tamaños, para comprar o alquilar, para uso particular o para invertir.

[www.fccrealestate.es](http://www.fccrealestate.es)





## Carlos M. Jarque se reúne con las autoridades de Panamá y con directivos y plantilla de FCC para analizar e impulsar los proyectos en la zona

### El primer ejecutivo mantuvo un encuentro con el presidente de la República, Juan Carlos Varela.

Carlos M. Jarque, primer ejecutivo y CEO de FCC, ha realizado una visita a Panamá para conocer de primera mano la situación de los proyectos, así como la plantilla y los directivos del Grupo de Servicios Ciudadanos. Durante su estancia en el país centroamericano, Jarque mantuvo encuentros con las máximas autoridades locales, con el presidente de la República, Juan Carlos Varela, a la cabeza.

En el transcurso de su primer desplazamiento como primer ejecutivo y CEO de FCC a Panamá, Jarque pudo conocer en detalle los proyectos que el Grupo desarrolla actualmente en el país como Ciudad de la Salud (el mayor centro hospitalario de América Central y el Caribe), y la Línea 2 del Metro, entre los más importantes, así como las perspectivas de futuras licitaciones.

En la reunión con el presidente de la República, Juan Carlos Varela, el primer ejecutivo de FCC abordó la determinación y

la responsabilidad del Grupo de Servicios Ciudadanos por reactivar el proyecto de Ciudad de la Salud, así como el compromiso con el país y el interés por participar en futuros proyectos como el Puente 4 o una nueva línea de Metro en la capital del país. El primer ejecutivo y CEO de FCC mantuvo también encuentros con otros miembros del Ejecutivo, así como con diferentes representantes diplomáticos destacados en el país centroamericano.

Jarque aprovechó también su presencia para reunirse con los empleados y directivos del Grupo para explicarles su estrategia y conocer personalmente su opinión sobre los proyectos en curso de las diferentes áreas, así como analizar el futuro del Grupo en Panamá y el resto de países de Centroamérica, donde desarrolla sus actividades.

Asimismo, en los diferentes encuentros con directivos y empleados de FCC Centroamérica, el primer ejecutivo del Grupo les mostró su apoyo para impulsar los diferentes proyectos, al tiempo que conoció de primera mano aquellos en los que están trabajando para el futuro. Los miembros del equipo tuvieron asimismo la oportunidad de mostrar su opinión y sugerencias en su diálogo con Jarque.



El Grupo relanza la Ciudad de la Salud, el mayor centro hospitalario de América Central y el Caribe



Carlos M. Jarque, se mostró complacido de conocer a parte del grupo de trabajo en Panamá, quienes llevan adelante importantes proyectos.



# La Fundación Transforma España pone en marcha la Edición 2016 del Programa Multicompañía de Desarrollo de Talento



El Programa Multicompañía de Desarrollo de Talento pone en marcha su edición de 2016, en la que algunas de las empresas más importantes del país colaborarán para formar futuros líderes, mediante herramientas que permiten compartir las mejores prácticas entre profesionales y empresas. Se trata de una iniciativa impulsada por la Fundación Transforma España, que nació con el objetivo de acelerar la presencia de perfiles jóvenes de alto potencial en los Comités de Dirección de las empresas en nuestro país.

En este primer grupo las compañías participantes son 3M, Cofares, FCC, Fundación Once, FSC Inserta, General Electric, Grupo SM, Medtronic, Mondelez y Xerox, que formarán grupos de trabajo con los más de 60 empleados participantes que, divididos por especialidades, compartirán conocimientos de las distintas compañías mediante herramientas como el Mentoring o el acompañamiento a directivos, desarrollando su talento a través de experiencias en otras empresas y contactando con otros profesionales de las distintas organizaciones que puedan aportar distintos puntos de vista y maneras de hacer.

Tras la prueba piloto del programa en 2015, en la que colaboraron Adecco, APD, BBVA, FCC, everis, Iberia, Leaders Trust, Lee Hetch Harrison, Microsoft, Russell Reynolds Associates, Santander, Telefónica, Unidad

Editorial y Zurich, se desarrolló una guía de herramientas para futuras ediciones que podrá ser adaptada en caso de que los grupos así lo consideren. Gracias a este manual, las empresas de cualquier tamaño pueden poner en valor su talento interno, tanto a nivel individual como a través de experiencias multicompañía, adaptando el programa a las necesidades de cada empresa de forma escalable a nuevas ciudades, entidades y tamaños de los grupos de trabajo. La guía se pone a disposición de cualquier empresa en la web de la fundación de modo gratuito, de manera que el programa pueda reproducirse en cualquier punto geográfico del país.



Así, el programa se pone en marcha en esta edición 2016 de la mano de estas 9 compañías, a las que se les unirán en nuevos grupos las más de 40 empresas que hasta el momento ya se han interesado en el proyecto para fomentar el aprendizaje y la toma de decisiones a través de las experiencias.

## Primer programa en España de economía colaborativa

El Programa Multicompañía de Desarrollo de Talento es el primer programa en España de economía colaborativa, orientado a la gestión y desarrollo de capacidades y habilidades de empleados, y uno de los pocos a nivel europeo en el que, además, participan compañías de diferentes sectores.

Esta nueva forma de gestión del talento se basa en dos ejes: la colaboración intersectorial, que rompe barreras corporativas tradicionales desde la transparencia y el progreso conjunto, y el fomento del autoliderazgo, responsabilidad e iniciativa de los más jóvenes en su propio desarrollo profesional.

A través del intercambio entre las compañías de metodologías, procedimientos, conocimiento, directivos y mentores se generan perfiles multidisciplinarios y se desarrollan habilidades que son necesarias para hacer frente al mercado empresarial con éxito.

## FCC selecciona el mejor talento universitario a través de

# Alumni Global Search

El Grupo FCC y Alumni Global Search, la mayor bolsa de empleo universitaria, han firmado un convenio de colaboración para impulsar la incorporación de perfiles universitarios o recién graduados a la compañía.

Cristina Rodríguez, directora de Desarrollo de Personas de FCC, Zulema Mateos, jefe de Gestión del Talento de FCC, y Nacho Travesí, director de Alumni Global Search España, han sellado las bases de esta colaboración.

FCC y Alumni Global Search se unen así en la lucha contra el desempleo juvenil, incorporando a la compañía a jóvenes estudiantes que mejor se ajusten al personal solicitado, para completar su formación, adquirir experiencia profesional y las competencias necesarias para dar el salto al mercado laboral.

Alumni Global Search busca a los mejores estudiantes y recién licenciados que cumplan con los requisitos y encajen con la cultura de la empresa para su proceso de selección entre los más de 100.000 universitarios registrados en su plataforma.

Por su parte, FCC apuesta por la formación interna en aquellas materias en las que son especialistas, alineando así los logros de la empresa con la proyección de las personas que trabajan en la compañía.

Los universitarios que finalmente entren a formar parte del equipo humano del Grupo de Servicios Ciudadanos contribuirán a que los países donde opera dispongan de infraestructuras y servicios eco-eficientes en el mejor entorno, basado en el trabajo participativo, atractivo y profesional.



## 1 Edición del Programa Aula de Emprendedores de Fundación Prevent celebrado en Madrid

El programa ha contado con la participación de FCC

La Fundación Prevent ha celebrado en Madrid la ceremonia de entrega de la I Edición del Aula de Emprendedores de Fundación Prevent que premia y pone en valor talento, innovación, salud e inclusión social a través de estas ayudas a estudiantes universitarios, emprendedores y deportistas, todos ellos con algún tipo de discapacidad.

El programa combina clases teóricas impartidas por profesores de Esade y ha contado, además, con la colaboración y participación desinteresada de empresas

privadas referentes en sus sectores de actividad, como es el caso de FCC, pues entre los objetivos de Responsabilidad Corporativa del Grupo está fomentar la igualdad de oportunidades y no permitir ningún tipo de discriminación a la hora de ofrecer empleo.

En representación del Grupo de Servicios Ciudadanos han acompañado a los emprendedores, Cristina Rodríguez Agudín, directora de Desarrollo de Personas, y Juan Carlos Saez de Rus, director de Seguridad, Salud y Bienestar Laboral. Además, han

colaborado como ponentes de algunas de las materias que se han impartido, Ana Benita Aramendía, directora Corporativa de Relaciones Laborales, Legal y Seguridad y Salud, Zulema Mateos Navacerrada, jefe de Gestión del Talento, y Ana Mercedes Álvarez Díaz, del departamento de Desarrollo de Personas.





## FCC Industrial, cada vez más internacional

**Gana nuevos  
contratos en República  
Dominicana y en Dublín  
(Irlanda)**

FCC Industrial sigue la senda de la internacionalización del Grupo de Servicios Ciudadanos. Recientemente ha resultado adjudicataria de nuevos contratos en República Dominicana y Dublín (Irlanda).

En la isla del Caribe llevará a cabo la rehabilitación de las redes de distribución y mejora de los sistemas de medición de electricidad de un sector, y en el aeropuerto de Dublín será la encargada de la renovación de las instalaciones de suministros de combustible para aeronaves y sistema de hidrante. Con estos contratos FCC Industrial potencia su aún más internacionalización y liderazgo.

FCC Industrial acumula una experiencia de más de 25 años en la construcción y puesta en marcha de instalaciones industriales y energéticas. El año 2015 ha sido el mejor para la compañía, tanto por los buenos resultados como por la consolidación de su presencia internacional, con proyectos abiertos en México, Panamá, Perú, Chile, Colombia, Arabia Saudí, Irlanda, Finlandia y Reino Unido.





# República Dominicana

## Rehabilitará las redes de distribución de electricidad



La adjudicación es por un importe de 16,1 millones de euros

FCC Industrial ha resultado adjudicataria del contrato de rehabilitación de las redes de distribución y mejora de los sistemas de medición de electricidad para la compañía estatal Corporación Dominicana de Empresas Eléctricas Estatales (CDEEE) en República Dominicana.

La CDEEE realizó el pasado mes de diciembre un concurso internacional en el cuál se ofertó el suministro e instalación del equipamiento necesario para la rehabilitación de la red eléctrica de distintas zonas de la isla. FCC Industrial presentó la mejor oferta técnica y económica en varios de los

lotes. El total del contrato asciende a 16,1 millones de euros con un plazo de ejecución de 12 meses.

El alcance del contrato incluye la modernización de los sistemas de medición de consumo eléctrico, facilitándose así la regularización de los clientes y/o usuarios. También comprende la rehabilitación de las redes de media tensión y baja tensión, así como la instalación de transformadores de distribución eléctrica y la normalización de suministros.





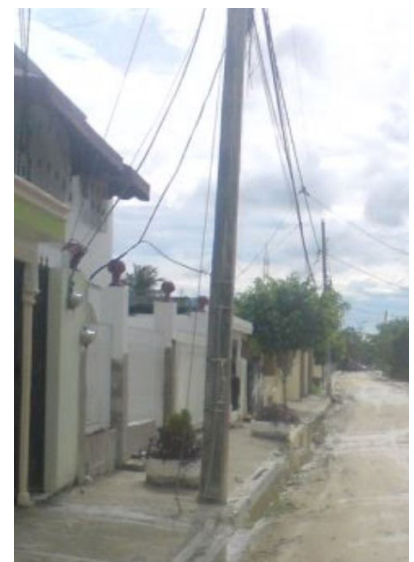


Con esta infraestructura, FCC Industrial posibilita una mejora en la capacidad de suministro de electricidad a la población local, reduciéndose el número de averías. Además, este contrato permite una mejora de la seguridad ciudadana mediante la instalación de alumbrado público en zonas en las que en la actualidad es inexistente. Se facilitará la integración de las comunidades para que formen parte del proyecto, a través de la participación y representación de las organizaciones comunitarias y los usuarios en general de la zona a intervenir.



## Experiencia

FCC Industrial construye, opera y mantiene redes eléctricas para compañías como Endesa, Iberdrola o Gas Natural Fenosa. Además, diseña, dimensiona y construye redes eléctricas aéreas y enterradas de alta y media tensión para distintos tipos de clientes públicos y privados.





# Aeropuerto de Dublín

## Renovación de las instalaciones de suministro de combustible para aeronaves y sistemas de hidrantes



FCC Industrial ha resultado ganadora de un contrato de los denominados llave en mano o EPC, por sus siglas en inglés (Engineering, Procurement and Construction), para la renovación de las instalaciones de suministro de combustible para aeronaves y sistema de hidrantes del aeropuerto de Dublín (Irlanda) para CLH Aviación. El importe de adjudicación es de 33 millones de euros y cuenta con un plazo de ejecución de 36 meses.

La autoridad aeroportuaria irlandesa DAA abrió un concurso para la concesión de las instalaciones de suministro de combustible del aeropuerto principal de Irlanda. En dicho concurso la compañía CLH resultó elegida como concesionaria.

CLH, a su vez, realizó un concurso restringido entre empresas industriales, de las cuales FCC Industrial presentó la mejor oferta técnica y económica. El alcance del contrato incluye la construcción de tres tanques de almacenamiento de doble pared de 5.000 metros cúbicos de capacidad cada uno de ellos, junto con sus instalaciones asociadas. Dichos tanques complementarán a los existentes, aumentándose así la capacidad de almacenamiento de combustible del aeropuerto y el posible tráfico aéreo del mismo.

Además, FCC Industrial llevará a cabo la ejecución de un cargadero de combustible para las cisternas del aeropuerto, así como la instalación de la red de tuberías subterráneas e hidrantes de repostaje a pie de pista para los aviones y la construcción de instalaciones de protección contra incendios.

La adjudicación incluye también la demolición y desmontaje de instalaciones existentes y la construcción de los nuevos edificios de control e instalaciones auxiliares.

Con esta infraestructura, FCC Industrial posibilita una mejora en la capacidad de suministro de combustible a los aviones en el aeropuerto de Dublín, permitiendo un aumento del repostaje de aviones y, por lo tanto, una reducción de los tiempos de espera de las aeronaves.



El importe del contrato asciende a 33 millones de euros



### Alto valor añadido

Este proyecto se suma a otros recientemente ejecutados y de alto valor añadido como son Gasoducto Mariña-Lucense (España), expansión de capacidad de regasificación de la planta GNL Quintero (Chile) así como el tanque de almacenamiento de gas natural licuado en el puerto de Pöri (Finlandia), este último actualmente en ejecución.

Con estos proyectos acercamos la energía al ciudadano y a las industrias, favoreciendo el crecimiento económico local y potenciando las sinergias del mercado, todo ello bajo un marco de sostenibilidad y crecimiento socialmente responsable.



# FCC finaliza la estructura submarina del túnel de Coatzacoalcos (México)

FCC ha concluido los trabajos submarinos del túnel sumergido de Coatzacoalcos, en el Estado mexicano de Veracruz, lo que supone la conexión definitiva entre la ciudad de Coatzacoalcos, principal puerto industrial de México, con la villa de Allende, población que aglutina las instalaciones petroleras y petroquímicas más importante de todo el país.

Las autoridades, encabezadas por Tomás Ruiz Gonzalez, secretario de Infraestructura y Obra Pública (SIOP), Javier Duarte de Ochoa, gobernador del estado de Veracruz, y Joaquín Caballero, presidente municipal, junto a Enrique Díaz Valdés, Country Manager máximo responsable de FCC en México, y Fausto Gonzalez, director general de la concesionaria del Túnel de Coatzacoalcos de FCC Concesiones, atravesaron a pie el túnel en la ceremonia de inauguración.

Con esta operación de cierre, se concluye el último metro y medio de túnel que restaba para completar la estructura sumergida que conecta los dos márgenes del río Coatzacoalcos y se materializa una infraestructura que se convierte en la primera en su tipología en toda América Latina.

Esta infraestructura reducirá de 50 a 5 minutos el trayecto entre ambos márgenes del río y permitirá el paso de la navegación hacia los puertos de Coatzacoalcos y Pemex. Además, hará posible el desarrollo industrial de la cuenca del río.

El proyecto comprende la ejecución de un túnel con una longitud total de 1,144 metros, de los cuales 696 metros comprenden



la parte sumergida. Con una sección transversal de 25,1 x 9,6 metros, alberga dos carriles de circulación para cada sentido separados por una galería de emergencia e instalaciones electromecánicas que permitirán establecer los correspondientes sistemas de control, gestión y seguridad.



Ver vídeo

<https://www.youtube.com/watch?v=8m5DqEaPH2w&feature=youtu.be>

## Innovación tecnológica y experiencia

El túnel de Coatzacoalcos representa una innovación tecnológica en el sector de la construcción, ya que se han podido prefabricar, en un dique seco anexo al cauce del río, secciones de hormigón armado, prepararlas para su flotación, remolcarlas y colocarlas sobre el lecho del río sin que sea necesario utilizar maquinaria especial de perforación de subsuelo.

El contrato se adjudicó en 2004 en régimen de concesión e incluye el proyecto, construcción y explotación del túnel durante un periodo de 30 años al consorcio integrado por FCC y CAABSA por un importe de 156 millones de euros.

El equipo de FCC, con una experiencia consolidada en México desde 1994, ha realizado importantes proyectos de obra civil que ha contribuido a mejorar las comunicaciones e infraestructuras de transporte del país como la carretera Durango-Mazatlán, que atraviesa los estados de Durango y Sinaloa, y la autopista Nuevo Necaxa-Ávila Camacho que incluye la construcción del viaducto ingeniero Gilberto Borja Navarrete, ubicada en el municipio de Xicotepéc (Puebla), entre las localidades de Nuevo Necaxa y Villa Ávila Camacho.

# La tuneladora “San’ah”

## llega a la segunda estación de la sección norte de la línea 5 del Metro de Riad

El pasado 11 de febrero, la tuneladora (TBM) “San’ah” llegó a la segunda estación “5C1 en King Abdel-Aziz Road” de la sección norte de la línea 5 del Metro de Riad.

La máquina ha completado cerca de 3,1 kilómetros de perforación de un tramo total de 4,9 de distancia que corresponde a tres estaciones.



La llegada de la máquina a su segunda estación marca un hito importante y supone un gran avance, según afirmó Jaime Freyre, director del proyecto FAST: “primero porque significa que nos hemos adelantado al calendario y, segundo, porque nos estamos acercando al inicio de la siguiente fase: la construcción de las vías”.

“San’ah” continuará perforando la sección norte de la línea 5 (línea verde) hasta llegar a “Riyadh Airbase Roundabout”, donde se encontrará con el segundo túnel que está siendo excavado por la TBM “Dhafrah”, la primera tuneladora que empezó a perforar en el proyecto del Metro de Riad, para completar el túnel de 12,9 kilómetros.

## La financiación del Metro de Lima, premiada por la revista Project Finance International

La Sociedad Concesionaria Metro de Lima línea 2 recibió el premio Américas Deal of The Year 2015, otorgado por la publicación Project Finance International (PFI) en la categoría “asociación público privada”, por la financiación lograda para la construcción de esta línea metropolitana que unirá Lima y el Callao y que contará con el Ramal Avenida Gambetta – Avenida Faucett de la futura línea del Metro 4, en Lima, Perú.

La ceremonia de entrega de los premios se celebró en Londres donde representantes de las empresas que conforman la Sociedad Concesionaria (Iridium Concesiones, Cosapi, FCC, Ansaldo STS, Ansaldo Breda, y Salini-Impregilo), recibieron este reconocimiento.

Lograr la financiación del proyecto supuso completar la mayor operación financiera de la historia de Perú en el mercado interna-

cional para un proyecto de infraestructura. Esta financiación ha asegurado los fondos para la construcción de los 35 kilómetros de metro subterráneo entre Ate y Callao con los que se van a poder movilizar, en el momento de su inauguración, a 660,000 pasajeros diarios. Esta capacidad se podrá duplicar a medida que vaya creciendo la demanda.

PFI es una publicación económica del grupo Thomson Reuters especializada en Proyectos Público-Privados (PPP) de difusión mundial, y su premio figura entre los de mayor prestigio en el sector

### Las tuneladoras, preparadas para comenzar su viaje a Perú







**Terrassa**  
Cataluña

# Prolongación de la línea S1

## de los Ferrocarriles de la Generalitat de Catalunya en Terrassa, la mayor obra pública realizada en la ciudad

Las obras de ampliación de la línea S1 de los Ferrocarriles de la Generalitat de Cataluña en Terrassa, han sido desarrolladas por FCC Construcción, en UTE con otras empresas del sector.

Consisten en la ampliación de un tramo de 4,5 kilómetros en doble túnel y la construcción de tres nuevas estaciones (Vallparadís Universitat, Terrassa Estació Nord y Terrassa Nacions Unides), un depósito de trenes y tres salidas de emergencia.

Se trata de una de las obras más importantes en la historia de Terrassa y con más valor arqueológico ya que, durante los trabajos de ampliación, se han descubierto restos de presencia humana de hace un millón de años.

### El proyecto

El proyecto contempla la construcción de dos túneles con ocho galerías transversales, desde la estación de Terrassa Rambla hasta el norte de la ciudad, que van desde el Pozo de Can Roca hasta la estación de la Rambla Égara.

De sección circular y contruidos en paralelo, los túneles presentan seis metros de diámetro interior y 4,5 metros de longitud, así como un recubrimiento de dovelas de hormigón de 30 centímetros de espesor.

Se trata de un trabajo de ingeniería subterránea ejecutado en un entorno urbano densamente poblado por lo que se ha tenido especial cuidado en minimizar el impacto en la ciudad. Es más, cabe destacar que la obra discurre por terrenos muy heterogéneos, con predominios de arcilla e intercalaciones eventuales de arena y grava lo que ha supuesto todo un reto que FCC Construcción ha conseguido superar con éxito.

### Innovación

FCC Construcción ha realizado por primera vez el montaje de los carriles de vía sobre losa flotante en la línea S1 de los Ferrocarriles de la Generalitat, lo que aporta mayor confort a la hora de circular, provocando menos vibraciones y menos ruido. Además, en el recubrimiento de los túneles se han utilizado dovelas de hormigón con fibra, de 30 centímetros de espesor.





### Creación de empleo

Desde el inicio de las obras, en octubre de 2003, hasta la puesta en funcionamiento de la línea, en julio de 2015, más de 1.000 profesionales han trabajado en la ejecución de este proyecto, llegando a puntas en obra de entre 800 y 900 personas en la fase de ejecución de los túneles.

### Puesta en servicio/ Beneficios para la comunidad

Desde el verano pasado las tres nuevas estaciones están en funcionamiento, iniciando una nueva etapa del transporte público urbano y de movilidad en Terrassa. Hoy, en apenas ocho minutos, se puede cruzar la ciudad de norte a sur, desde la estación de Terrassa-Rambla hasta Terrassa-Naciones Unidas.

Además, las nuevas estaciones se han convertido en centros de atracción de viajeros y facilitan los desplazamientos al Campus Universitario y a los servicios que Mútua Terrassa ofrecerá en el mismo edificio de la estación Vallparadís Universitat.

De momento, su uso ha aumentado un 50 por ciento y la previsión es que la red sume un total de cinco millones y medio de viajeros cada año en Terrassa y tres millones de usuarios nuevos para el metro del Vallès.



## Nuevas estaciones y aparcamientos

### Estación Vallparadís Universitat

Construida bajo la plaza de los Derechos Humanos, la calle Igualdad, la avenida Jaquard y la calle Salmerón, la estación de Vallparadís Universitat ocupa una superficie de 3.200 m<sup>2</sup> y dispone de un ancho de andén central de unos nueve metros. Está formada por seis plantas (andén, vestíbulo, aparcamiento y servicios).

### Intercambiador Terrassa Estació del Nord

El intercambiador Terrassa Estació del Nord se encuentra bajo el Parc del Nord y el Passeig 22 de Juliol y está constituido por un andén central de 11 metros y un vestíbulo a dos niveles. Esta estación se conecta con la red de Cercanías mediante un pasillo de conexión y una pasarela que culmina en la estación de Renfe.

### Estación Terrassa Nacions Unides

Bajo la Avinguda del Parlament y con una superficie construida de 5.300 m<sup>2</sup>, la estación de Terrassa Nacions Unides dispone de un andén central de 11 metros de ancho y está formada por seis plantas (andenes, vestíbulos y aparcamiento) y hasta un máximo de 300 plazas de aparcamiento.

### Depósito de trenes de Can Roca/ cola de maniobras

El depósito construido en Can Roca tiene una superficie total de 5.000 m<sup>2</sup> con capacidad para ocho trenes y está situado a 40 metros de profundidad debajo de terrenos agrícolas.





## Mejoras

- Mejora del transporte urbano, ya que se convierte en una línea de metro para la ciudad que une y acerca puntos estratégicos y también lugares de interés cultural y turístico: el centro histórico, la Universidad Politécnica de Cataluña, el Hospital Mutua de Terrassa, el parque de Vallparadís, el conjunto monumental de San Pedro, el Castillo-Cartuja, la Casa Baumann, el Museo Textil o el Hospital de San Lázaro. También permite mejorar el acceso en transporte público a zonas en desarrollo de la ciudad.
- Mejora del transporte con el Vallès y con Barcelona, tanto con Ferrocarrils de la Generalitat de Catalunya como con Cercanías de Catalunya.
- Mejora de la intermodalidad ferroviaria con el transbordo con Cercanías (líneas R4 y R12) en la estación Terrassa Estación del Norte.
- Mejora de la intermodalidad con el autobús.



## [ENTREVISTAS]

### M<sup>a</sup> Carmen Juez



**Gerente de las UTES**

*Por primera vez, en la línea S1 de los Ferrocarriles de la Generalitat, se han montado los carriles de vía sobre losa flotante, y además en la construcción de las dovelas se han empleado fibras.*

*Yo creo que lo fundamental que aporta FCC siempre es el valor de las personas técnicamente, financieramente y administrativamente.*

*Mi experiencia siempre ha sido muy positiva. He tenido la suerte de formar parte de proyectos importantes, y las obras de Terrassa las valoro también muy positivamente, tanto en el sentido técnico como en el de gestión de las mismas.*

### Carlos Vaccaro



**Gerente de las obras de Infraestructuras de la Generalitat de Catalunya**

*Realmente para ser una obra ingenieril desde un punto de vista de afección importante al territorio, hemos conseguido minimizar ese impacto en la ciudad.*

*La aportación que ha hecho FCC en lo que es la consecución de este hito que es la prolongación de la línea de ferrocarril de la Generalitat, ha sido muy importante. Los conocimientos técnicos del personal y la capacidad de gestión han permitido que al final la valoración global sea positiva.*

### Dolors Ramos



**Jefa de Tramo de Arquitectura**

*Le tengo especial cariño a este proyecto porque aunque hayamos tenido algunos problemas, al final todos los hemos resuelto...*

*Aunque cada obra es un mundo, es cierto que aunque empiezas como si partieras de cero, sin conocer nada, al final tienes la ventaja de que la experiencia te ayuda a resolver antes los problemas a los que te puedes llegar a enfrentar, por muy distintos que sean.*



# FCC concluye el ramal sur de la línea 9 del metro de Barcelona

El pasado 12 de febrero se inauguró el tramo sur de la línea 9 del metro de Barcelona, que une la estación de Zona Universitaria, en el distrito de Les Corts, con las terminales T-1 y T-2 del aeropuerto del Prat.

El nuevo metro mejorará la movilidad en el área metropolitana, conectando los municipios de Barcelona, L'Hospitalet de Llobregat y El Prat de Llobregat. Este ramal férreo facilitará el acceso a la Ciutat de la Justícia, Mercabarna y la Fira 2 de L'Hospitalet, además de las dos terminales aeroportuarias.

El tramo ejecutado comprende 19,6 nuevos kilómetros de metro y 15 estaciones, de las cuales seis son intercambiadores.

FCC Construcción, en UTE con otras empresas, ha intervenido en una gran parte de

la construcción de esta infraestructura, ejecutando 14,95 kilómetros del túnel con dos tuneladoras EPB, 7 estaciones y 13 pozos de ventilación, así como en el diseño y la ejecución de todos los acabados arquitectónicos de las 13 estaciones y del equipamiento de todas las instalaciones de media y baja tensión, protección contra incendios, ventilación y climatización.

Este tramo es parte de un proyecto de movilidad que culminará con la construcción del ramal de la línea 10, que llegará a los polígonos de la Zona Franca y, con la futura conexión del tronco central que unirá los ramales norte y sur de la línea 9 del metro.

La puesta en servicio de la línea 9 Sur, con una inversión total de 2.899 millones de euros, supone el crecimiento más grande de la



red de metro en los últimos 50 años y prevé una demanda de 23 millones de viajeros anuales.

Con la inauguración de este nuevo tramo suburbano, FCC consolida su experiencia en infraestructuras ferroviarias y refuerza su posicionamiento como líder mundial.

**El próximo autobús al que te subas puede ser para salvar muchas vidas**



*Dona Sangre*

 **Cruz Roja Española**  
Centro de Transfusión



# FCC Medio Ambiente

**firma convenios con universidades y centros privados para la realización de prácticas profesionales no laborales**

Desde el año 2015, la delegación Murcia-Almería viene realizando numerosas colaboraciones con diversos organismos tanto oficiales como privados para la realización de prácticas profesionales no laborales. Cabe mencionar, entre otros, los acuerdos o convenios de colaboración firmados con el Servicio Regional de Empleo y Formación (SEF), con Centros de Formación Profesional o con Universidades o los acuerdos privados con el Centro de Formación San Nicolás y Fundación Formación y Empleo Emilio González (FOREM-CC.OO.) y Centro 3000 Informática.

Algunos de estos convenios firmados estaban dirigidos a obtener el certificado de profesionalidad, como los acuerdos privados entre el colectivo La Huertecica, organización dedicada a la ayuda a la integración de personas en exclusión social y la empresa Limpieza e Higiene de Cartagena, acuerdo a la vez subvencionado por el Servicio Regional de Empleo y Formación y cofinanciado por el Fondo Social Europeo.

Además de los acuerdos privados, se han realizado convenios de colaboración







entre Centros Educativos de Formación Profesional, según la Ley Orgánica 5/2002, de 19 de junio, como los convenios firmados con el Instituto Politécnico de Cartagena, Centro IES Politécnico los Angeles de Almería, el Centro de Formación San Juan Bosco (Salesianos) o el convenio con el Centro Integrado de Formación y Experiencias Agrarias (CIFEA), de Torre Pacheco (Murcia). Se han impartido prácticas de ciclos formativos tan diversos como: limpieza en espacios abiertos e instalaciones industriales, gestión administrativa, grado de relaciones laborales y recursos humanos, técnico superior en gestión y organización de los recursos naturales y paisajísticos, grado medio jardinería y floristería, gestión de residuos urbanos e industriales, electromecánica de vehículos automóviles, organización y gestión de almacenes, etc.



## Convenios firmados en 2015

Por otro lado, durante el año 2015 y el presente año, se han firmado dos convenios de colaboración entre la Universidad de Almería, FCC y FCC Medio Ambiente.

Es de resaltar que estas colaboraciones se han desarrollado prácticamente sin coste alguno para la empresa, a excepción de las prácticas profesionales no laborales-formación dual con el centro educativo San Juan Bosco que se beca a los alumnos con un porcentaje del 80% del Indicador Público de Renta de Efectos Múltiples (IPREM), índice empleado en España como referencia para la concesión de ayudas, becas, subvenciones o el subsidio de desempleo entre otros.

Todas estas prácticas han supuesto un total de 11.480 horas y 65 alumnos durante el período 2015/16.

Esta delegación ha incentivado estas prácticas laborales por la importancia que tienen, tanto para los alumnos que les permiten vincular los conocimientos técnicos adquiridos con el mercado laboral, como para la empresa, pues se convierten en una excelente herramienta de selección de personal. De hecho, en algunas ocasiones, estos alumnos de prácticas se han incorporado a FCC.

## 2016

En marzo de 2016, se firmó un acuerdo privado de cooperación educativa entre Federación de Asociaciones Murcianas de Personas con Discapacidad Física y Orgánica (FAMDIF / COCEMFE) y Limpieza e Higiene de Cartagena, para favorecer la integración laboral de las personas con discapacidad. Se van a realizar las prácticas del ciclo formativo Operaciones Auxiliares de Servicios Administrativos y Generales.





# FCC Medio Ambiente renueva su compromiso ambiental

La División de Medio Ambiente de FCC acaba de renovar su inscripción en el Registro de huella de carbono, compensación y proyectos de absorción de CO<sub>2</sub> del Ministerio de Agricultura, Alimentación y Medio Ambiente (MAGRAMA), en la sección a) de huella de carbono y compromisos de reducción de las emisiones de gases de efecto invernadero.

Junto con el registro de la huella de carbono de 2014 se ha presentado a la Oficina Española de Cambio Climático el estado de situación del plan de reducción de emisiones gases de efecto invernadero (GEI), al que la compañía se comprometió con la inscripción de la huella de carbono de 2013 en el Registro del MAGRAMA.

La cuantificación del objetivo de reducción de emisiones difusas de GEI es fruto del análisis de la evolución de la huella de carbono de la organización desde el año 2011. Este estudio ha permitido identificar las fuentes de emisión de GEI sobre las que la organización puede y tiene que actuar para reducirlas. El alcance de este objeti-

vo se centra en las emisiones de GEI asociadas a depósito en vertedero, las cuales representan un 46% de las emisiones directas generadas por la organización FCC Medio Ambiente.

El cumplimiento de este compromiso de cálculo y reducción de la huella de carbono de la organización va a permitir reforzar el posicionamiento de una empresa dispuesta

a comunicar con transparencia información sobre su estrategia en materia de reducción de las emisiones de GEI y de eficiencia energética, dentro del marco de una economía baja en carbono, que cobrará cada vez más protagonismo en la organización y en el desarrollo de la ciudad del futuro.

## Compromisos



UNA OFERTA DE SERVICIOS RESPONSABLES Y SOSTENIBLES  
COMPROMISOS DE FCCMA CON SUS CLIENTES PÚBLICOS



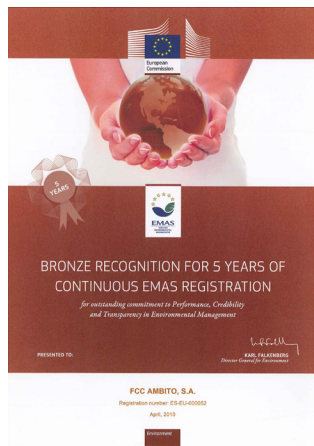
# El Gobierno Vasco premia la labor medioambiental de FCC Ámbito

FCC Ámbito ha recibido el reconocimiento del Gobierno Vasco por su sistema de gestión medioambiental implantado en la instalación de Zierbena (Vizcaya), en un acto presidido por el leñakari del Gobierno Vasco, Iñigo Urkullu Rentería.

Julio Rodríguez Sesmero, jefe de la contrata de FCC Ámbito en la localidad de Zierbena, y Roberto Rivero Eguía, coordinador de Prevención de Riesgos Laborales, Calidad y Medio Ambiente de la Delegación Norte, fueron los encargados de recoger el Diploma Bronce otorgado por los cinco años de esfuerzo y compromiso con el registro europeo EMAS.

La ceremonia se realizó coincidiendo con el 20 aniversario de la Certificación Ambiental EMAS, donde el Gobierno Vasco reconoció, además, el esfuerzo y compromiso de 28 empresas inscritas recientemente en el registro EMAS del País Vasco.

El sistema comunitario de gestión y auditoría medioambientales EMAS es una herramienta voluntaria y de ámbito comunitario, que asiste a las empresas y organizaciones para mejorar la eficiencia en la gestión de sus recursos, a la reducción de riesgos y a mostrar ejemplaridad en su compromiso con el respeto y cuidado del medio ambiente.



La planta está preparada para la clasificación, separación, acondicionamiento, reenvasado, etiquetado y almacenamiento de todo tipo de residuos identificados como peligrosos en el Catálogo Europeo de Residuos vigente, con las siguientes excepciones: residuos radioactivos, explosivos e infecciosos.



## Descripción del sistema de gestión implantado

El Sistema de Calidad y Gestión Ambiental del centro de Zierbena, garantiza la prevención y el control de los aspectos ambientales en todas sus actividades de gestión de residuos.

El objetivo del sistema es que la empresa cumpla con las leyes, normas y compromisos aplicables suscritos por la misma o por la Dirección de la División.

- Identifica objetivos ambientales alcanzables, en línea con la Política Ambiental, empleando los recursos necesarios para ello.
- Está integrado en el sistema de gestión general de la organización, definiendo la estructura organizativa, responsabilidades, prácticas, procedimientos, procesos y recursos para llevar a la práctica la Política Medioambiental.
- Tiene un plan específico de formación que incluye la sensibilización y capacitación de todo su personal hacia prácticas responsables con el medio ambiente.





Vista de los depósitos de Oviedo desde un Dron. En primer plano aparece el depósito de Picayon que está considerado como Bien de Interés Cultural (BIC) e inventariado como patrimonio arquitectónico de Asturias, data de 1928.



Un técnico explica a los alumnos el funcionamiento del dron de vigilancia de depósitos.

# El dron para la revisión de depósitos de Oviedo, protagonista de las jornadas formativas para estudiantes

FCC Aqualia, dentro de la colaboración habitual en la formación de estudiantes y en el marco de su política de Responsabilidad Social Corporativa (RSC), ha impartido por cuarto año una conferencia técnica sobre los principales dispositivos hidráulicos que integran las redes de abastecimiento y saneamiento, así como sobre las últimas innovaciones tecnológicas implantadas en la gestión del Servicio de Aguas de Oviedo.

La conferencia, que fue cubierta por la Televisión Pública de Asturias (TPA), tuvo lugar en el Instituto de Educación Secundaria Doctor Fleming. Merced López, directora del Centro, agradeció al ayuntamiento, representado por Ana Rivas, concejala de Agua, su implicación y “especialmente la labor de formación y compromiso de FCC Aqualia año tras año, siendo muy importante para el centro y los alumnos la información que nos transmite”.

Por parte de FCC Aqualia participaron Alfonso Tomás, gerente del servicio, y David Casado, responsable del departamento de producción. Todos los asistentes han valorado la iniciativa como “una actuación muy importante de cara a la futura inserción laboral de los alumnos”.

Para iniciar la conferencia, se expusieron las últimas innovaciones tecnológicas implantadas en la gestión del Servicio de Aguas de Oviedo, tales como la utilización de drones para revisión de los depósitos, la inspección interior mediante robot con cámara TV, la reparación de tuberías sin obra civil con robot fresador o su rehabilitación interior, entre otras.

Durante la jornada, el personal técnico de FCC Aqualia también mostró a los estudiantes las principales características de las diferentes tuberías y dispositivos hidráulicos habituales de las redes tales como válvulas reguladoras, ventosas, hidrantes y bocas de riego. Además, se mostraron unos videos explicativos sobre funcionamiento de válvulas automáticas, ejecución de acometidas y limpieza de tuberías de alcantarillado.

## Los drones vigilan la red de agua de Oviedo

La red de agua de Oviedo está vigilada por drones y robots capaces de detectar cualquier incidencia.

# El ministro de Medio Ambiente portugués inaugura la estación depuradora de Carochos, en Abrantes

Abrantaqua, compañía responsable de la gestión y explotación del sistema de recogida y tratamiento de aguas residuales del Ayuntamiento de Abrantes, ha inaugurado la estación depuradora de aguas residuales (EDAR) de Carochos en un acto que ha contado con la presencia del ministro de Medio Ambiente, João Matos Fernandes; el secretario de estado de Ambiente, Carlos Martins; la alcaldesa de la ciudad, Maria Alburquerque do Céu; junto a otros representantes gubernamentales y regionales que han acompañado a Guillermo Moya, director de Europa, y a Jesús Rodríguez, Country Manager en Portugal, en representación de FCC Aqualia.

Tras una inversión de 1,7 millones de euros, la nueva planta atenderá a más de 10.000 habitantes, con lo que se elevará la cobertura del servicio de depuración del municipio hasta el 93%.

En Portugal, FCC Aqualia es concesionaria de los sistemas de distribución de agua para consumo público y de recogida de aguas residuales en los ayuntamientos de Abrantes, Campo Maior, Elvas, Cartaxo y Fundão, donde abastece a más de 124.000 habitantes.

Con la puesta en marcha de la planta de Carochos, FCC Aqualia afianza su posicionamiento en el país luso, donde gestiona 36 estaciones depuradoras de aguas residuales, 40 estaciones potabilizadoras, 86 tanques de agua y 778 kilómetros de redes.



En la imagen superior, de izquierda a derecha, Carlos Conceição, administrador de Abrantaqua; Jesús Rodríguez; Julio Bento, administrador de Abrantaqua; João Matos Fernandes; Maria Alburquerque do Céu; Carlos Martins; Guillermo Moya, y Manuel Valamatos, concejal de Abrantes.

## Certificaciones de calidad

Después de obtener las certificaciones en las áreas de Calidad (ISO 9001) y Medio Ambiente (ISO 14001), otorgadas por AENOR, la compañía española ha obtenido la Certificación del Sistema de Gestión de Seguridad y Salud en el Trabajo (OHSAS 18001), credencial asignada por la entidad SGS para todos sus servicios en Portugal.

“  
Abrantaqua, filial de FCC Aqualia, se encarga de la recogida y el tratamiento de las aguas residuales del Ayuntamiento de Abrantes, donde presta servicio a más de 42.000 habitantes  
”



# Las obras del emisario de Punta Yegüas, primera página de los medios en Uruguay

Las obras del emisor subacuático que FCC Aqualia construye en Montevideo han recibido la visita del intendente (alcalde) de la capital uruguaya, Daniel Martínez, y del representante del Banco Interamericano de Desarrollo (BID) en Uruguay, Juan José Taccone. Ambos recorrieron la obra junto a un grupo de técnicos de las empresas que están construyendo el emisor. Martínez afirmó que de esta forma “toda la zona oeste y parte del centro-norte de la ciudad pasarán a tener un emisor que permitirá evacuar, previo tratamiento, todas las aguas servidas hasta un punto en que las corrientes marinas las alejan de las costas y de esa forma se minimiza el impacto ambiental”.



Los 2.105 metros que tendrá el emisor subacuático se construirán con tubos de polietileno de alta densidad. Cada tubo, de 12 metros de largo y 62 milímetros de espesor, tiene un peso de tres toneladas. Su transporte se realizó por tierra desde Chile. Sobre la costa de Punta Yeguas se están realizando detonaciones en la roca para la construcción de la denominada “zona de aguas controladas”, un espacio que permitirá concretar la introducción en el río de los tramos de tuberías.

En el transcurso de la visita, el Country Manager de FCC Aqualia en Uruguay, Ángel Pulido, explicó cómo se desarrolla la instalación de los tubos hacia el río. El proceso implica que cada uno de los caños formará, a su vez, varias etapas de entre 250 y 300 metros: “Una máquina ejecuta una soldadura por termofusión, se le colocan los lastres y avanza otro tramo. Cuando está terminado se le coloca una brida, se hace una prueba de presión y una vez que está todo controlado, un barco lo arrastra al río y así comienza el proceso de fondeo. Queremos fondear el primer tramo antes de la Semana de Turismo para entrar bien en el cronograma, no pasaría nada si lo hacemos después. La realidad es que no vamos a fondear cuando queramos sino cuando nos deje el clima”, detalló Pulido durante su intervención.



En la imagen, cobertura de la visita del alcalde de Montevideo en la portada del principal diario uruguayo.

En la imagen superior: de izquierda a derecha: Daniel Martínez, intendente (alcalde) de Montevideo; Gabriel Viñales, gerente general de Espina OH; Ángel Pulido, Country Manager de Uruguay; Jorge Alsina, coordinador Técnico de IMM (Intendencia de Montevideo); y Juan José Taccone, representante en Uruguay del BID.



Accede al vídeo de la visita.

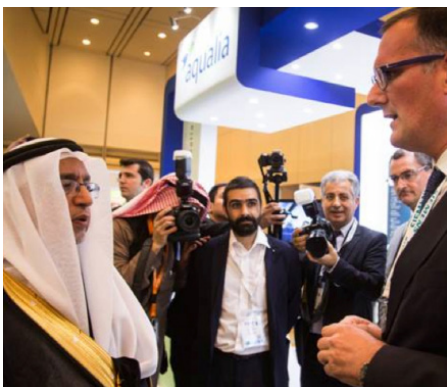
## Una de las obras más importantes en la historia del saneamiento de la ciudad

Se trata de un proyecto adjudicado al consorcio Espina & FCC Aqualia en junio de 2012 y que tiene un presupuesto de 47 millones de dólares. Según fuentes del ayuntamiento de Montevideo “es una de las obras más importantes en la historia del saneamiento de la ciudad”, similar a la del colector de Punta Carretas, en la zona de la Punta Brava, también en Uruguay.

# FCC Aqualia, premiada en Arabia Saudí por su contribución a modernizar el sector del agua

El gobernador de Riad (Príncipe Faisal bin Bandar bin Abdulaziz Al Saud) ha hecho entrega a la empresa española FCC Aqualia del SWEF Award for Water por su trayectoria en los últimos cinco años.

El gobernador de Riad (Príncipe Faisal bin Bandar bin Abdulaziz Al Saud), ha hecho entrega a Javier Díaz, delegado de FCC Aqualia en Arabia Saudí, del Award for Water durante el desarrollo del Saudi Water Electricity Forum (SWEF), celebrado en Riad.



El ministro de Agua y Electricidad de Arabia Saudí (en la imagen, charlando con Javier Díaz), se interesó por la situación del proyecto de sectorización de la red que FCC Aqualia lleva a cabo en Riad.



El equipo de FCC Aqualia, en el stand tras recibir el galardón. De izquierda a derecha: Pablo Contreras, del departamento de Comunicación; Javier García, Manager de depuración en La Meca; Javier Esteve, Finantial & Administration Manager; Javier Díaz; Carlos García, responsable técnico del proyecto de sectorización de Riad; y Antonio Olivas, Project Manager en Riad.

Avalado y apoyado por el Ministerio de Agua y Electricidad, el SWEF es el principal evento de la industria del agua y la electricidad de Arabia Saudí. Actores clave del sector, como la National Water Company y la Saline Water Conversion Corporation (entidades gubernamentales que gestionan el abastecimiento el saneamiento y la desalación en el país), se han reunido para debatir acerca de las prioridades en estos campos.

## Soluciones pioneras en Oriente Medio

Con este galardón, FCC Aqualia ve reconocida su labor en Oriente Medio, donde la compañía ha sido pionera en la gestión de importantes contratos. Con el proyecto para la implantación de un innovador plan de mejora en la red de agua potable de Riad, la capital saudí, FCC Aqualia fue la primera compañía en conseguir un contrato de gestión del agua en Oriente Medio. En este caso, FCC Aqualia ha puesto en marcha un plan de búsqueda y reparación de fugas en la red de agua de la ciudad. Su labor ha facilitado la reducción de estas incidencias, así como un aumento en el ratio de eficiencia de la red que abastece a una población de 6 millones de habitantes.

Como ejemplo de sinergia, el conocimiento de las redes ha posibilitado que las diferentes empresas del consorcio FAST adjudiquen a FCC Aqualia en 2014 y 2015 la modificación del trazado de las redes de agua y servicios afectados por la construcción de sus respectivos tramos de metro.

El premio recibido por FCC Aqualia reconoce también su papel en la gestión de las depuradoras de Hadda y de Arana, en La Meca. La compañía gestiona, desde el pasado año, ambas depuradoras, con un caudal máximo de 375.000 metros cúbicos. Este proyecto se enmarca dentro del programa que desarrollan las autoridades de Arabia Saudí y que pretende transformar y modernizar la gestión del ciclo del agua en el país.

En Emiratos Árabes, FCC Aqualia gestiona el sistema de saneamiento y depuración en la zona Este de Abu Dhabi. Este encargo fue el primero adjudicado a una empresa española en los Emiratos e incluye la operación y el mantenimiento de una red de saneamiento de aguas residuales de más de 2.400 kilómetros de extensión, con 68 estaciones de bombeo de agua residual y 19 depuradoras de agua en la ciudad de Al Ain (en la región oriental de Abu Dhabi, en la frontera con Omán) y alrededores.

Además de estos proyectos, FCC Aqualia trabaja en la gestión del sistema de saneamiento de la ciudad catari de Al Dhakhira. El proyecto, adjudicado a finales de 2014 por valor de 300 millones de euros, incluye la construcción de una depuradora que tratará un caudal medio de 56.200 m<sup>3</sup> diarios y prestará servicio a una población superior de 205.000 habitantes.

El gobernador de Riad (Príncipe Faisal bin Bandar bin Abdulaziz Al Saud) hace entrega a Javier Díaz, delegado de FCC Aqualia en Arabia Saudita, del SWEF Award for Water por su trayectoria en los últimos cinco años.





# Las Personas

Pozuelo de Alarcón  
(Madrid)

## El colegio SEK Santa Isabel

### visita las instalaciones de recogida de basuras y limpieza viaria de Pozuelo de Alarcón (Madrid)

Cuarenta y nueve alumnos de 6<sup>a</sup> de Primaria del colegio SEK Santa Isabel han visitado las instalaciones del Parque Municipal de Recogida de Basuras y Limpieza Viaria de Pozuelo de Alarcón gestionadas por FCC Medio Ambiente.

Durante la visita los estudiantes han tenido la oportunidad de conocer temas medioambientales relacionados con la re-

cogida de residuos sólidos urbanos, recorrer las instalaciones y comprobar cómo se realiza la recogida de basura y su posterior tratamiento.

De primera mano, los alumnos han aprendido a seleccionar la basura y donde deben depositar los residuos comunes tales como, papel, cartón, vidrio y los residuos especiales como pilas y aceite. Además, han visitado el Punto Limpio, todo un referente que demuestra el grado de concienciación ciudadana que tienen los habitantes de Pozuelo de Alarcón.

Además, han tenido la oportunidad de visitar el parque de maquinaria y ver de cerca los vehículos con los que FCC realiza la recogida de residuos, camiones de carga lateral automática propulsados con motores de gas natural como combustible, mucho menos contaminantes y ruidosos que los convencionales.

Las explicaciones y demostraciones corrieron a cargo de Roberto Pérez Martín,





capataz del servicio de recogida de residuos y limpieza de Pozuelo de Alarcón, acompañado por el jefe de la contrata, Leo Juan Guldentops López, y por el director de la delegación Centro de FCC Medio Ambiente, Antonio Rodríguez Gómez, quienes dieron una serie de pautas para mejorar las actitudes relacionadas con el reciclaje y con el cuidado del entorno urbano.

de la cadena de la recogida de residuos, la cadena de reciclaje, la importancia de la existencia y utilización de los Puntos Limpios, toda una serie de instalaciones necesarias para conseguir entre todos en entorno natural más saludable.

Con esta actividad se pretende que los alumnos tengan una idea mucho más clara







# Puesta en marcha del contrato de Orange County (Florida)

En la imagen, las personas que están participando en la puesta en marcha del servicio de recogida de residuos sólidos urbanos del Condado de Orange County (Florida). De izquierda a derecha, Thomas Lanzon, jefe de taller en Orlando; Juan Álvarez Santana, técnico departamento de Maquinaria de FCC Medio Ambiente; Francisco Javier Fuentes Martín, director Servicios FCC Ámbito; Wendolyn Rodríguez, administrativo en el contrato de Orlando; Charles Merkley, jefe de Contrato en Orlando; Alfonso Sánchez García, FCC Medio Servicios Centrales; Juan Carlos Romero Nevado, FCC Medio Ambiente Barcelona Capital, y Rafael Fernández Torres, FCC Medio Ambiente Madrid.

El Condado de Orange tiene 1,2 millones de habitantes, el quinto de mayor población del Estado Florida. Está formado por todo el entorno del Orlando metropolitano. Además, es uno de los lugares turísticos más populares del país donde se encuentran los parques temáticos más famosos de EE.UU. y uno de los sitios más visitados del mundo, con más 65 millones de turistas por año.

Las dos zonas del Condado de Orange adjudicadas a FCC tienen en total una población de 400.000 habitantes que producen al año unas 100.000 toneladas de basura que se generan en las 83.000 viviendas distribuidas por las zonas.

## Alta tecnología

Para efectuar la recogida de los residuos sólidos urbanos, FCC utilizará camiones de carga lateral automática propulsados con motores de gas natural como combustible, mucho menos contaminantes y ruidosos que los convencionales. Las nuevas tecnologías que aportará el Grupo de Servicios Ciudadanos para el cumplimiento del contrato permitirán realizar un trabajo de calidad y contribuirán también al cuidado del medio ambiente.





# Expertos en gestión de residuos visitan el proyecto de reutilización de **FCC Environment** en Warwickshire (Reino Unido)



Delegados de destacadas organizaciones, incluida la Agencia para el Medioambiente, autoridades locales y compañías de gestión de residuos y recursos, entre otros, han visitado la tienda de reciclado y el centro de reciclado de Lower House Farm, en Warwickshire, con el fin de estudiar el funcionamiento de ambos y poder animar a otras regiones a adoptar este modelo de reutilización.

Steve Bell, de FCC Environment, comentó que “nuestras tiendas de reutilización han tenido un tremendo éxito y están suponiendo una auténtica contribución

para las comunidades locales y para la conservación de los recursos. Estamos encantados de compartir nuestras experiencias y animar a otros a hacer lo mismo”.

Glenn Fleet, director del Grupo de Gestión de Residuos del Ayuntamiento del Condado de Warwickshire, añadió que “en Warwickshire hemos adoptado la reutilización como una forma ideal para conservar los recursos y para que los residentes hagan un buen negocio. Está funcionando muy bien y estamos muy felices de poder compartir nuestro conocimiento y experiencia.”







A la izquierda, Carlos Cortés Fabregat, director de Cruz Roja Juventud; en el centro Carlos M. Jarque, primer ejecutivo/CEO de FCC, y a su derecha, Jaime Gregori Soler, director del departamento de Captación de Fondos, Colaboración con Empresas y RS de Cruz Roja Española.

## Cruz Roja agradece a FCC su colaboración por la campaña “Esta Navidad te va a sonar a cuento”

Cruz Roja ha hecho entrega de un diploma de agradecimiento a Carlos M. Jarque, Primer Ejecutivo/CEO de FCC, por la colaboración de los empleados del Grupo de Servicios Ciudadanos en su campaña internacional “Esta Navidad te va a sonar a cuento”.

En un acto celebrado en la sede corporativa de FCC en Las Tablas (Madrid), Carlos Cortés Fabregat, director de Cruz Roja Juventud, y Jaime Gregori Soler, director del Departamento de Captación de Fondos, Colaboración con Empresas y RS de Cruz Roja Española, agradecieron los casi 2.500 libros aportados por los empleados del Grupo en el marco de la campaña navideña puesta en marcha por el Grupo FCC.

Estos libros han tenido como destino la campaña “Juguete Educativo 2015”, con la que Cruz Roja ha podido ayudar a que más de 60.000 niños, niñas y adolescentes entre 0 y 17 años recibieran regalos las

pasadas Navidades. Asimismo, los representantes de Cruz Roja agradecieron la continua colaboración entre FCC y Cruz Roja para mejorar la calidad de vida de los ciudadanos.

La campaña de Navidad de FCC quiso dar un protagonismo especial a todas las personas que forman parte de la compañía. Para ello, se pidió a los empleados tanto de España como de otras partes del mundo en las que trabaja el Grupo, que donaran su cuento infantil favorito a Cruz Roja y que formaran parte de la felicitación navideña poniéndole música cantando un villancico.

### Colaboración con Cruz Roja

Esta nueva colaboración de FCC con la organización humanitaria constituye un nuevo episodio de la ya larga relación entre ambas. El Grupo de Servicios Ciudadanos colabora de manera periódica en sus diferentes instalaciones en campañas de donación de sangre de sus empleados. En la actualidad continúa vigente un convenio de colaboración para promover la inserción laboral de mujeres víctimas de violencia de género, firmado en 2011.

“ Con esta acción, Cruz Roja ha podido contribuir a que más de 60.000 niños, niñas y adolescentes entre 0 y 17 años recibieran regalos las pasadas Navidades ”

# FCC Construcción en Centroamérica

## entregó a Cruz Roja panameña los libros donados por los empleados

Historias infantiles tradicionales como “La Cenicienta”, “El Principito” y “La Bella y la Bestia”, así como una cantidad de libros didácticos, hicieron parte de esta donación que involucró a trabajadores de FCC en Panamá y Costa Rica, quienes se sumaron a la iniciativa impulsada en todas las sedes de FCC a nivel internacional.

Cruz Roja informó que los libros donados serán utilizados inicialmente en talleres psicosociales y que luego serán distribuidos en los Centros de Orientación Infantil y Familiar (COIF) ubicados en el interior del país.





# Asepeyo reconoce el esfuerzo de FCC Ámbito por sus mejores prácticas en control de riesgos

FCC Ámbito recibe la mención honorífica como finalista en la categoría "Premio a la mejor práctica para el control de riesgo" de los Premios Asepeyo 2015, por su propuesta "El ruido se puede reducir". Estos galardones tienen como objetivo reconocer a aquellas empresas asociadas a la Mutua que hayan destacado por sus proyectos en materia de prevención de riesgos laborales durante el año 2015.

Lydia Cormano, coordinadora técnica de FCC Ámbito, y Marta Agudo, coordinadora de Prevención de Riesgos Laborales de la delegación norte de FCC Ámbito, fueron las encargadas de presentar la candidatura a estos premios que incluía las medidas técnicas implantadas dentro de la compañía para reducir ruido en las plantas de vidrio.

El proyecto está basado en las medidas preventivas para eliminar los riesgos asociados al ruido, más allá de los asociados a los efectos auditivos (riesgos como la hipoacusia o sordera profesional y riesgos fisiológicos, interferencias del sueño o insomnio, comunicación, actividades mentales y psicomotrices, etc.).

## Cabinas de trabajo

Una de las principales medidas adoptadas ha sido la instalación de cabinas de trabajo, que están perfectamente acondicionadas para realizar la actividad en términos de seguridad, salud y bienestar. Estas cabinas



Lydia Cormano, coordinadora técnica de FCC Ámbito, y Marta Agudo, coordinadora de Prevención de Riesgos Laborales de la Delegación norte de FCC Ámbito.

son de amplias dimensiones para facilitar los movimientos holgados, disponen de ventanas que evitan la sensación de aislamiento, están climatizadas y disponen de alfombras antifatiga.

Estas cabinas se han instalado en los dos centros de reciclaje de vidrio de FCC Ámbito, ubicados en Sagunto (Valencia) y Cadrete (Zaragoza). El reciclaje del vidrio es un proceso complejo, en el que los requisitos de calidad son muy elevados, para lograr un producto con las características adecuadas a cada uso y siempre libre de contaminación e impurezas ajenas al vidrio, como metales, restos orgánicos, papeles, plásticos, piedras, cerámicas y porcelanas.

Las plantas de FCC Ámbito disponen de la última tecnología para eliminar estas impurezas, de tal manera que el vidrio triturado, denominado calcín, cumpla con los requisitos de calidad que exigen las fábricas de

envases de vidrio.

Las mayores fuentes de ruido se encuentran en el molino triturador y en la criba separadora, y se decide estudiar la posibilidad de reducción del ruido aéreo por medio de pantallas, cerramientos o el recubrimiento con material acústicamente absorbente. Finalmente, se optó por la modificación de los puestos de trabajo mediante el cerramiento del trabajador, instalando las cabinas-habitáculo que permiten desarrollar el trabajo de control y limpieza de impurezas, obteniéndose la reducción del 75% de los niveles de exposición al ruido.

## II Programa de Mentoring para impulsar el talento femenino

El II programa de Mentoring para impulsar el talento femenino reunió el pasado mes de febrero a las seis parejas de mentores y mentees (mentorizados) en el edificio corporativo de Las Tablas, en Madrid. Los participantes en el programa procedían de las Zonas I, II y III de FCC Aqualia, así como de Servicios Centrales.

Durante la presentación, Carmen Rodríguez, directora de RR.HH., alentó a los participantes a utilizar el programa como palanca para la autopromoción, “con actitud recta y constancia en el trabajo diario”.

La iniciativa, impulsada por el departamento de Recursos Humanos de FCC Aqualia, y que cuenta con el apoyo de Avanda Consultores, busca contribuir a un cambio cultural en la empresa que apueste por la igualdad de género, orientar y facilitar la carrera profesio-

nal de las mujeres identificadas con potencial en FCC Aqualia, y transmitir los valores organizacionales y el know-how. Por otro lado, se busca reconocer y valorar el talento de los mentores y facilitar las relaciones con las personas de las que puedan aprender y establecer su red de contactos son otros de los objetivos del Programa.

### Edición anterior

La pasada edición del Mentoring supuso un éxito, ya que los cinco mentores participantes mostraron un alto grado de implicación y las mentees identificaron el proyecto como una oportunidad de desarrollo, contribuyendo así a la apuesta de la compañía por la igualdad de género.

“

La iniciativa promueve un cambio cultural hacia la igualdad de género

”



De izquierda a derecha, Paloma Espino (Avanda Consultores); M<sup>a</sup> Ángeles Polo, responsable de Selección, Formación y Desarrollo; Sara Rodríguez del Valle, jefe departamento de Consolidación (Mentee); Juan Luis Castillo, director de Zona II (Mentor); José Merino, jefe de Producción de Castilla y León (Mentor); Ana Belén Díaz, jefa de Obra Sevilla-Huelva (Mentee); Jordi Aguilera, director delegación Nordeste (Mentor); Mónica Guerrero, jefa de Servicio de Llerena (Mentee); Carolina Serrano, responsable de Gestión de Clientes y del CAC (Mentee); Lola López Godoy, jefa de Servicio de Ronda (Mentora); Cristina Prado, jefa de Servicio en Llagostera (Mentee); Raquel Álvarez, jefa de Servicio de Aller (Mentee); Enrique Reina, gerente de AquaJerez (Mentor); Julio Rodríguez (director de la Red de Mentores de Madrid, Avanda Consultores) Carmen Rodríguez, directora de RR.HH. de FCC Aqualia.



Director del Departamento de Seguridad y Salud

# Pascual Capmany

un referente de FCC Aqualia en la gestión de la seguridad y salud laboral que comparte su experiencia en los medios



El modelo preventivo de FCC Aqualia y la gestión de la siniestralidad, los equipos de protección, el riesgo psicosocial o los buenos resultados de la empresa en materia de seguridad y salud son algunos de los temas que expone Pascual Capmany en la revista FSL (Formación de Seguridad Laboral) a la que ha concedido una entrevista.

Pascual Capmany es el director del departamento de Seguridad y Salud de FCC Aqualia y con su equipo han gestado la implementación de la prevención de riesgos laborales, la seguridad y la salud en la compañía de gestión del agua, que como bien explica fue la primera del sector a nivel nacional en obtener la certificación OHSAS 18001. Este hito es sinónimo de un sistema de gestión de prevención implantado y con resultados efectivos, que además está avanzando en todos los negocios y países donde FCC Aqualia

trabaja, para la obtención de la certificación global de la compañía.

Asimismo, Pascual ha concedido otra entrevista, esta vez a la publicación digital IAGA, una web especializada en el sector y gestión del agua, en la que expone alguna de las buenas prácticas que se viene desarrollando en la empresa y que ha supuesto un avance en la mejora de la integración de la prevención de riesgos y en los resultados de reducción de la accidentabilidad laboral, "las reuniones niveladas". Otros temas que han tratado en la entrevista en la que Pascual ha aportado su opinión y experiencia especializada, han sido la coordinación de actividades empresariales, la inversión y el funcionamiento de la aplicación de la ley y la normativa en el desarrollo de actividad en España y a nivel internacional.

Pascual Capmany Corchón es ingeniero técnico industrial y desde 1991 trabaja en seguridad y salud: hasta 1998 como técnico de prevención en mutuas de accidentes de trabajo y desde entonces como técnico de prevención en FCC Aqualia. Desde 2001 es director del departamento de Seguridad y Salud de la empresa.

Puedes leer las entrevistas completas en el archivo adjunto (FSL) y en el siguiente link:



Pascual en IAGA

## Plan de Mejora

La compañía está reconocida desde 2005 con la certificación internacional OHSAS 18001, siendo la primera compañía del sector nacional en obtener esta calificación, que ha renovado de manera continuada cada año.

La reducción de la siniestralidad es una preocupación constante para FCC Aqualia. En los últimos doce años estos índices han disminuido de manera constante hasta un 80%. La prevención es un valor estratégico, en el que hay que seguir mejorando.

FCC Aqualia ha emprendido un Plan de Mejora de la cultura preventiva que se desarrollará en los próximos dos años. El proyecto, liderado desde el servicio de Seguridad y Salud, tiene como objetivo mejorar el clima preventivo y dar visibilidad al compromiso de la compañía con la seguridad y el bienestar del equipo que forma parte de FCC Aqualia.



# Una inversión social de Caltaqua con mucho futuro

La empresa de FCC Aqualia que presta servicio en Caltanissetta (Sicilia) colabora en la formación de niños con síndrome de Down



Caltaqua, la empresa participada por FCC Aqualia y que presta el servicio de abastecimiento y saneamiento en la provincia siciliana de Caltanissetta, colabora con la Associazione Italiana Persone Down (AIPD) en la formación autónoma de niños con síndrome de Down de entre 3 y 10 años de edad.

El proyecto tiene como fin potenciar los elementos que faciliten la adquisición de conocimientos básicos que resultan útiles en la vida cotidiana de estos los niños. Así, en esta formación se les enseña a reconocer el tipo y uso de monedas y billetes de curso legal, cómo realizar tareas simples de forma autónoma en las oficinas públicas, y todo lo que necesitan para construir una identidad basada en la conciencia de sí mismos y de su propia personalidad, entre otras habilida-



Placa de agradecimiento entregada a Caltaqua por la AIPD de manos de su presidente, Daniele d'Aquila (derecha), que aparece en la foto junto a Lea Romano, responsable de Comunicación de Caltaqua, y Antonio Gavira, director de FCC Aqualia en Italia.

des. Por todo ello, el programa resulta muy útil como apoyo a la familia en el proceso de crecimiento del niño y de sus hermanos.

## RSC en FCC Aqualia

Caltaqua, dentro de la política de RSC en FCC Aqualia, integra este proyecto como parte de su actividad en la zona, orientada al desarrollo integral de la sociedad, en un

compromiso que la empresa mantiene en todas las localidades en las que presta servicio.

Por su parte, el presidente de AIPD, Daniele d'Aquila, ha agradecido el apoyo de la compañía con la entrega de una placa a Antonio Gavira, director de FCC Aqualia en Italia.



**AIPD**  
**SEDE NAZIONALE**



# Responsables

## FCC Medio Ambiente firma con CCOO y UGT su I Plan de Igualdad



FCC ha firmado con la Federación de Servicios Públicos de la Unión General de Trabajadores (FSP-UGT), la Federación Estatal de Servicios de la Unión General de Trabajadores (FeS-UGT) y Comisiones Obreras el I Plan de Igualdad de la empresa FCC Medio Ambiente, S.A.

Este Plan consiste en un conjunto de medidas que permitirá lograr, en el ámbito de la empresa para la que ha sido diseñado, los objetivos de igualdad de trato y de oportunidades entre mujeres y hombres y eliminar cualquier atisbo de discriminación por razón de sexo.

Por parte de la empresa, el acuerdo ha sido firmado por el director general de la División de Medio Ambiente Nacional de FCC, Jordi Payet Pérez, mientras que por parte de UGT suscribió el plan, Julio Lacuerda Castelló, secretario general de la Federación de Servicios Públicos, Rosa Guerra Curado, responsable de Mujer e Igualdad de dicha Federación, José Miguel Villa Antoñana, secretario general de la Federación de Servicios y Rosa Sampedro Rodríguez, responsable del sector de limpieza y servicios a la sociedad de dicha federación; y por parte de Comisiones Obreras, Vicente Sánchez Jiménez, secretario general de la Federación de Construcción y Servicios, y María Pilar Expósito Cortés, secretaria de Empleo y Formación para el Empleo de la misma Federación.



Con este Plan FCC Medio Ambiente, S.A., quiere contribuir a la creación de conciencia de los derechos individuales de todas las personas empleadas en dicha empresa, protegiéndolos y potenciándolos. En especial se protege la dignidad de las personas en el seno de la empresa, estableciendo pautas de conducta saludables y erradicando aquellos comportamientos que se puedan considerar intromisiones ilegítimas en la intimidad personal o que violenten la dignidad de las personas.



## Tres Planes de Igualdad en el Área de Servicios Medioambientales

Con este Plan de Igualdad, son ya tres los planes que se han suscrito en el Área de Servicios Medioambientales, tras la firma en los años 2014 y 2015 respectivamente de los planes de Fomento de Construcciones y Contratas, S.A. y de Servicios Especiales de Limpieza, S.A., atendiendo así a las particulares circunstancias de sectores de actividad, configuración de plantillas y demás especialidades que, para cada empresa, han quedado identificadas a través de los diferentes diagnósticos de situación.

### Los objetivos concretos del Plan de Igualdad son:

- Promover la defensa y aplicación efectiva del principio de igualdad entre hombres y mujeres, garantizando en el ámbito laboral las mismas oportunidades de ingreso y desarrollo profesional a todos los niveles.
- Mejorar la distribución equilibrada de géneros en el ámbito de aplicación del Plan.
- Promover y mejorar las posibilidades de acceso de la mujer a puestos de responsabilidad, contribuyendo a reducir desigualdades y desequilibrios que, aun siendo de origen histórico, cultural, social o familiar, pudieran darse en el seno de FCC Medio Ambiente, S.A.
- Prevenir la discriminación laboral por razón de sexo, estableciendo un protocolo de actuación para estos casos.
- Reforzar el compromiso de sostenibilidad y responsabilidad social corporativa asumido por el Grupo, en orden a mejorar la calidad de vida de los empleados/as y de sus familias, así como de fomentar el principio de igualdad de oportunidades.
- Establecer principios de exclusión de cualesquiera medidas que pudiesen perjudicar la conciliación de la vida laboral con la vida familiar y personal de las trabajadoras y trabajadores de FCC Medio Ambiente, S.A.

Para la consecución de estos objetivos se contemplan una serie de áreas de actuación centradas en: acceso al empleo, promoción, formación, retribución, conciliación, medidas preventivas y correctoras de la situación de discriminación, prevención del acoso por razón de sexo, comunicación y protección de las trabajadoras víctimas de violencia de género.

Asimismo, se contemplan hitos concretos y mediciones a realizar en el transcurso de la vigencia del Plan, pactada en principio hasta 31 de Diciembre de 2019, junto con una Comisión de Seguimiento encargada de velar por la efectividad de las medidas contempladas en el mismo.



# Responsabilidad Corporativa en FCC Environment CEE



“

La esencia básica de nuestra actividad nos predispone a respetar y respaldar los principios de la responsabilidad corporativa en nuestro día a día. El lema “Servicio público para el futuro” lleva vinculado a FCC Environment CEE casi 10 años. Describe el fundamento de la empresa: transformar los residuos en recursos, mejorando las condiciones de vida en las ciudades y eliminando las cargas ecológicas con nuestros proyectos de descontaminación.

”





## Uso eficiente de los recursos

El uso de métodos y tecnologías modernas nos permite ofrecer las mejores soluciones posibles a nuestros clientes y socios, además de optimizar nuestros propios procesos internos y maximizar la aportación al uso eficiente de los recursos. A través de la captación sistemática del gas de los vertederos y de un tratamiento termal adecuado de los residuos no reciclables en la planta de transformación de residuos en energía, utilizamos el valor calorífico de los residuos: se generan más de 400 gigavatios al año.

## Sostenibilidad

La gestión responsable de los materiales y los residuos supone un importante reto para todos. Durante el tratamiento de los residuos procedentes de la actividad diaria de personas y empresas, FCC Environment CEE utiliza métodos específicos que permiten utilizar al máximo estos residuos en una “segunda vida”. Tratamos 4 millones de toneladas de residuos al año y producimos unas 500.000 toneladas de materias primas reutilizables, reduciendo así el consumo de materias primas vírgenes.

## Implicación de la comunidad en el futuro

En FCC Environment CEE formamos parte de la vida cotidiana de las personas y empresas, haciendo todo lo posible por mejorar la vida de los ciudadanos y crear para ellos ciudades cómodas; ciudades con una buena calidad de vida. El proceso de aumentar la concienciación medioambiental de las personas, sobre todo de los jóvenes, es para nosotros una parte esencial de nuestra misión. Para eso, hemos creado un sistema de educación ecológica que aplicamos en aquellas comunidades a las que prestamos servicios, enseñando a los niños a utilizar los recursos de forma eficiente y a comportarse de manera sostenible. El programa no solo enseña el valor del reciclaje, sino que ayuda a que se generen más de 3 millones de kilos de material reciclado al año a través de los eventos y concursos organizados. La esencia básica de nuestra actividad nos predispone a respetar y respaldar los principios de la responsabilidad corporativa en nuestro día a día. El lema “Servicio público para el futuro” lleva vinculado a nuestra empresa



casi 10 años. Describe el fundamento de nuestra empresa: transformar los residuos en recursos, mejorando las condiciones de vida en las ciudades y eliminando las cargas ecológicas con nuestros proyectos de descontaminación.

**Por: FCC Environment CEE**



# Gota a gota contra la pobreza y la desigualdad

## Cáritas y FCC Aqualia se unen para apoyar a las personas en situación de vulnerabilidad o exclusión en España

Atender solicitudes sobre dificultades para el pago de la factura del agua, avaladas por los servicios sociales municipales, y donar una cantidad anual son los compromisos que adquiere la empresa en el convenio firmado por ambas entidades.



De izquierda a derecha, Pedro Barquero, director de Relaciones con empresas y RSC-Cáritas; Juan Pablo Merino, director de comunicación y RSC de FCC Aqualia; Sebastián Mora, secretario general de Cáritas Española; Félix Parra, director general de FCC Aqualia; e Isidoro Marbán, director Económico de FCC Aqualia.

Trabajar juntos contra la pobreza y la desigualdad social y contribuir a la mejora de las condiciones de vida de las personas en situación de vulnerabilidad o exclusión es el objetivo del convenio que recientemente han suscrito FCC Aqualia y Cáritas Española.

El documento ha sido rubricado por Félix Parra, director general de FCC Aqualia, y por Sebastián Mora, secretario general de Cáritas Española, en un acto celebrado en la sede corporativa de Las Tablas.

El acuerdo surge del deseo de ambas instituciones en colaborar institucionalmente para apoyar iniciativas de Cáritas y se concreta en dos acciones específicas. Por un lado, la colaboración en la atención a las personas en situación de vulnerabilidad o exclusión que se dirijan a la empresa con asuntos referidos al pago del agua. Así, dentro de su política de responsabilidad social, FCC Aqualia se compromete a estudiar cada caso siempre que venga avalado por Caritas y por un informe de

los Servicios Sociales Municipales. Por otro lado, FCC Aqualia donará anualmente a esta institución el importe equivalente a las facturas del servicio de agua de sus distintos centros ubicados en las poblaciones que recoge el convenio –cerca de ochenta- y donde FCC Aqualia presta servicio.

Cáritas trabaja en España desde hace 65 años en favor de las personas y los colectivos desfavorecidos y con dificultades de inserción con una estructura cercana a las 82.000 personas de las que más de 77.000 son voluntarios. Entre los recursos que administra cuenta, entre otros, con centros de acogida, residencias de ancianos, talleres ocupacionales, albergues nocturnos, centros para inmigrantes, para personas sin hogar o para drogodependientes.

El convenio, suscrito para 2016 y con posibilidad de renovación anual, se enmarca dentro de la política de responsabilidad social de FCC Aqualia con todos los municipios en los que presta servicio para aportar las soluciones, tanto técnicas como sociales, en beneficio de los ciudadanos.



En la imagen, Sebastián Mora, secretario general de Cáritas Española, (a la izquierda) y Félix Parra, director general de FCC Aqualia.



Foto de familia de los representantes de las empresas con el rector de la Universidad en primera línea y los representantes del Gobierno del Principado de Asturias.

## La Universidad de Oviedo reconoce el apoyo de **FCC Aqualia** en la formación de estudiantes y titulados

**El acto, presidido por el Rector de la Universidad de Oviedo, contó con la presencia de representantes del Gobierno del Principado de Asturias.**

La Universidad de Oviedo, en el marco del 15º Foro de Empleo y tras haber revalidado su designación como Campus de Excelencia Internacional, ha celebrado un Acto de Reconocimiento a las empresas, entidades e instituciones que colaboran con la institución en la formación práctica de estudiantes y titulados, entre las que FCC Aqualia es miembro destacado.

Uno de los ejes del proyecto de Campus de Excelencia Internacional de la Universidad de Oviedo ha sido la cohesión con el entorno productivo y social de Asturias, dentro del denominado modelo de la cuádrup-

le hélice (Gobierno, Empresas, Sociedad y Universidad). Por ello, desde el equipo rectoral, han considerado que se está en un momento óptimo para, no sólo solicitar colaboración, sino también mostrar agradecimiento.

Más de 4.000 estudiantes de la Universidad de Oviedo realizan prácticas anualmente en distintas empresas e instituciones, completando su formación universitaria con una experiencia profesional en el entorno en el que deberán trabajar en el futuro. Cada año, mejora la satisfacción de los estudiantes que realizan prácticas.



Reconocimiento a FCC Aqualia.

El Acto de Reconocimiento estuvo encabezado por el Rector de la Universidad y por representantes del Gobierno del Principado de Asturias. Por parte de FCC Aqualia asistió Alfonso Tomás, gerente del Servicio de Oviedo.

“  
Más de 4.000 alumnos de la Universidad reciben anualmente una formación práctica  
”





## FCC Construcción América

# Primer curso de dibujo y pintura para niños de la Comunidad 19 de Abril, en La Chorrera (Panamá)

Con el objetivo de fomentar la creatividad, la educación y el entretenimiento de los más pequeños, FCC Construcción América, en alianza con el Instituto Nacional de Cultura, han puesto en marcha el primer curso de pintura y dibujo para niños entre los 6 y 12 años de la comunidad 19 de Abril, en La Chorrera (Panamá).

En el curso han participado un total de 13 niños y niñas de la zona, quienes recibieron clases de pintura en técnicas como el claro oscuro, manejo de témperas, colores primarios, secundarios y complementarios, así como el bodegón, entre otras. Como complemento del curso, se realizó un

concurso para premiar los tres mejores dibujos y pinturas hechas por los niños.

Actividades como esta y otras de tipo ambiental, deportivas, formaciones para el empleo, oficinas de información, arreglo de vías, campañas de reducción del ruido y jornadas de salud, entre otras, hacen parte de las acciones de responsabilidad social que mantiene FCC Construcción América, en las áreas cercanas a la cantera La Valdeza.

FCC Construcción América, refuerza su compromiso con la comunidad al apoyar actividades que resaltan el entusiasmo y la imaginación de los niños. La empresa mantiene un compromiso permanente en las comunidades donde opera y con este tipo de alianzas público-privada se da un paso adelante en el bienestar de los niños que son el futuro de Panamá.

Por su parte, el coordinador del INAC en la provincia de Panamá Oeste, Ariel Campos, alentó a los niños a que continúen formándose en temas culturales, que los ayuden a desarrollar sus capacidades y que son una forma de fortalecer la cultura en su país.

Los niños y los padres agradecieron a FCC y al INAC la puesta en marcha de estas actividades educativas en pro de los habitantes de La Chorrera, destacando el compromiso de ambas instituciones que unieron esfuerzos para realizar una actividad educativa que dio como resultado que los niños aprendieran nuevas técnicas de dibujo y pintura y desarrollaran al máximo su creatividad.







# VI Edición del Concurso interno de dibujo “Peque-artistas” de FCC Aqualia

El Concurso interno de dibujo “Peque-artistas” sigue concienciando sobre el valor de la buena gestión del agua y generando cohesión interna y orgullo de pertenencia.

La 6ª edición del Concurso Internacional de Dibujo para los hijos y nietos de los empleados de FCC Aqualia, celebrada en 2015 bajo el lema “Llena tu mundo de vida”, concluye con la recepción de premios por parte de los doce ganadores. En esta edición, la más internacional del certamen, se ha registrado una participación récord de 175 niños y niñas, triplicando la cifra del año anterior. Así, la iniciativa, que pretende concienciar sobre el consumo responsable y sostenible de los recursos naturales a la vez que genera cohesión interna y orgullo de pertenencia a la empresa, ha sido un gran éxito entre los más pequeños de la familia FCC Aqualia.

El concurso, que se ha desarrollado a través de la web [www.llenatumundodevidenaqualia.es](http://www.llenatumundodevidenaqualia.es), ha acercado el trabajo de los padres y abuelos de FCC Aqualia a sus hijos y nietos de entre 5 a 14 años. Los pequeños han sido los encargados de dar vida a un entorno ideal llevando el agua a personas, animales o plantas, tal y como se hace cada día en la compañía.

Los doce premiados ya han recibido dos Tablet Samsung Galaxy, una para cada uno de los ganadores de cada categoría (infantil y juvenil), y diez juegos didácticos “Mi primer huerto” para cada finalista, además de una camiseta que incluye el mensaje “Eres grande, pequeño. Sabes cuidar del agua y tu ejemplo es muy importante”.

El éxito creciente de la iniciativa durante estos años demuestra la implicación de las personas que integran el equipo de FCC Aqualia, comprometido en transmitir, también a los peques, el trabajo que hay detrás de llevar el agua a los hogares y devolverlo al medio natural después de su uso en óptimas condiciones. ¡Felicidades familia!



Puzzle con fotografías de algunos de los ganadores con sus premios.



De izquierda a derecha, Juan Pablo Merino, director de Comunicación y RSC; Félix Parra, director general; y Carmen Rodríguez, directora de RR.HH., con las camisetas que se han realizado ad hoc para los peques premiados.

# Nuevas aplicaciones interactivas en el centro educativo Energy from Waste de Lincolnshire, Reino Unido



El centro educativo de la instalación de residuos de Lincolnshire Energy, en Reino Unido dispone de nuevas aplicaciones interactivas que van a permitir aprender más sobre el reciclaje y la energía verde y entender de forma sencilla todo el proceso por el que los productos pasan, desde su creación a partir de materias primas hasta convertirse una vez reciclados en algo nuevo.

Este centro está diseñado para educar a los residentes locales, jóvenes y estudiantes sobre donde van a parar sus residuos, su tratamiento, los beneficios del reciclaje y la creación de energía a partir de los residuos.

Juergen Schaper de FCC Environment, ha comentado que “las nuevas aplicaciones van realmente en beneficio de la comunidad local, al proporcionarles la información y el conocimiento necesario para saber más acerca de todos los aspectos relacionados con los residuos y el reciclado”. Insto a las escuelas y a los grupos sociales a ponerse en contacto con nosotros y a que vengan a hacernos una visita”.

El concejal Shore Reg, miembro ejecutivo de residuos para el Consejo del Condado de Lincolnshire, añadió “damos la bienvenida a las nuevas aplicaciones interactivas en el del centro educativo. Las visitas a las instalaciones ayudarán a hacer volar la imaginación de los jóvenes y adultos por igual, de modo que puedan entender completamente los procesos y la forma en que se realiza el tratamiento de los residuos y su impacto en la sociedad”.

“El centro es un lugar fascinante para visitar, tiene muchas cosas que ver y aprender, pero el avance de esta área incrementará el aprendizaje de una manera divertida, llevando a todos las personas que lo visiten a

un viaje de reciclaje interesante y emocionante”, concluye.

## Valorización energética

En 2009 fue concedido el permiso de valorización energética a partir de instalaciones de residuos (EfW) en North Hykeham al Departamento de Servicios de Basuras del Ayuntamiento del Condado de Lincolnshire.

La planta, junto con el centro educativo, fue inaugurada en 2013. Es propiedad de la Diputación y está gestionada por FCC Envi-

ronment. Es la primera planta que construye FCC Environment en el Reino Unido con el sistema “Energy from Waste”, que genera electricidad a través de la incineración de desperdicios no reciclables procedentes de hogares, comercios e industrias y de los gases de combustión generados.

## Novedades del centro

- **Un modelo de la propia planta.** Esta sorprendente aplicación muestra cómo funciona el nuevo centro de energía de última generación y las etapas que realiza cada día.
- **¿Cómo se hace ésto?** Esta práctica es la más importante en el inicio de la visita y ayuda a los visitantes a comprender los procesos de fabricación.
- **¡Piense antes de tirar los residuos a la basura!** Un ordenador de pantalla táctil muestra paso a paso las maneras más respetuosas con el medio ambiente para deshacerse de los residuos: reducir, reutilizar, reciclar y recuperar.
- **¿Cómo se reciclan mis desperdicios?** Se muestran los procesos de cómo se recicla una botella de plástico, y además, se puede obtener más información a través de un ordenador de pantalla táctil.
- **¿Por qué debería reciclar?** Esta función muestra los beneficios del reciclaje, tales como la creación y el ahorro de energía y la reducción de las emisiones de carbono.
- **¿Cuál es mi impacto?** Los visitantes pueden interactuar con un ordenador de pantalla táctil y se les pide que piensen en sus acciones cuando se trata de desperdicios y tengan en cuenta las influencias sobre el medio ambiente y sobre los seres humanos.
- **Reciclado totalmente sorprendente.** Una descripción sobre los usos inimaginables de los materiales reciclados.



# Bienestar

## 3ª Edición de los Premios de Seguridad y Salud un reconocimiento al trabajo bien hecho

FCC ha puesto en marcha la 3ª Edición de los Premios de Seguridad y Salud, en lo que se considera una práctica de visibilidad y de reconocimiento al trabajo, la dedicación y el valor que la organización y las personas aportan a la prevención de los riesgos laborales y a la promoción de la salud.

Estos premios persiguen tres objetivos: ser abiertos, altamente participativos y con alcance a toda la organización, y reconocer sobre la contribución y mejora de los niveles de protección de la seguridad y salud laboral.





Esta 3ª Edición incluye novedades y se ha organizado en torno a tres categorías:

- **Prevención de Riesgos Laborales:** reconocimiento al compromiso con eficacia demostrada de la gestión preventiva, el control de los riesgos y el progreso de las condiciones de seguridad.
- **Promoción de la Salud:** nueva candidatura para reconocer la contribución en la mejora de la salud de las personas, la promoción del autocuidado y el trabajo por un entorno laboral más saludable.
- **Trayectoria Personal:** reconocimiento profesional a las personas de FCC que han contribuido de manera destacada a la mejora de la seguridad y la salud.

## Consulta las bases y presenta tus candidaturas, porque:

- las cosas bien hechas tienen su recompensa y reconocimiento.
- participar implica enseñar con la experiencia.
- la organización quiere premiar la implicación de su plantilla.
- las ideas hay que compartirlas.
- del trabajo de unos pueden aprender otros.
- sin respuesta no hay iniciativas.
- la seguridad y salud de las personas es lo primero.
- la implicación de todos es la mejor vía para mejorar.



Cuestionario premio PRL  
Ver PDF



Bases  
Ver PDF



Cuestionario premio Salud  
Ver PDF



Cuestionario Trayectoria Personal  
Ver PDF



## Resumen 1ª Edición Premios SS- 2011

Se presentaron 23 candidaturas repartidas en tres categorías: Gestión, I+D y Mención Personal:

### Candidaturas Gestión PRL: 9

Ganadora: FCC Ámbito, Cataluña, por el desarrollo de acciones relevantes en materia de seguridad y salud laboral, por el descenso de las cifras de accidentalidad y la integración de medidas preventivas en los distintos procesos productivos.

### Candidaturas I+D: 11

Ganadora: Matinsa, del área de FCC Construcción, por su "Proyecto Fénix", un sistema de comunicación, localización GPS y alarma para el dispositivo de extinción de incendios.

### Candidaturas Mención Personal: 3

Ganador de FCC Construcción Murcia/Almería: Jacinto Ruiz, reconocido por su trayectoria, participación y determinación en materia de Prevención de Riesgos Laborales.



## Resumen 2ª Edición Premios SS- 2013 (Ámbito nacional e internacional)

Se presentaron 19 candidaturas

- FCC Aqualia presentó las tres candidaturas ganadoras de sus premios internos.
- Se presentaron seis candidaturas internacionales.
- En la categoría de Gestión PRL se premió también la acción destacada.
- En la categoría Mención Personal se premiaron todas las candidaturas presentadas.

### Candidaturas Gestión PRL: 8

Ganadoras:

- FCC Environment en Wrexham (Reino Unido), por su programa de cultura de seguridad y salud con resultados muy positivos (Wrexham's demonstration of excellent H&S culture).
- En el desarrollo de acciones relevantes, la Delegación de Canarias de FCC Medio Ambiente, por su programa de prevención de lesiones músculo esqueléticas a partir del calentamiento deportivo.

### Candidaturas I+D: 8

Ganadora: FCC Environment, por su sistema de cerraduras, bloqueos y aislamiento de equipos durante las tareas de mantenimiento (Plant mobile lock off system).

### Candidaturas Mención Personal: 3

Premiados:

- Paul Stokes, director de Prevención, Calidad y Medio Ambiente de FCC Environment.
- Francisco Javier Suárez, jefe de Servicio de Trainasa alcantarillado, Vigo, de FCC Aqualia.
- Ángel Sánchez, responsable de los trabajos de mantenimiento y conservación de los edificios corporativos de FCC.



# 3ª Edición

## de los premios de seguridad y salud de FCC

FCC convoca la **3ª EDICIÓN DE LOS PREMIOS DE SEGURIDAD Y SALUD** para reconocer el trabajo, la dedicación y el valor que la organización y las personas que la integran confieren a la prevención de los riesgos laborales y la promoción de la salud en todos los ámbitos de actuación.

Puedes participar en cualquiera de las tres categorías siguientes:

- ✓ Premio en Prevención de Riesgos Laborales.
- ✓ Premio en Promoción de la Salud.
- ✓ Premio a la trayectoria personal.

Consulta las bases en la intranet de FCC, el portal de prevención, o solicitándolas a la dirección de correo [DireccionPRL@fcc.es](mailto:DireccionPRL@fcc.es) o en el tlf. +34 91 757 47 37.

Presenta tu candidatura hasta el 30 de abril de 2016.



En mi trabajo la prevención, Sí vale la pena. SEGURO QUE SÍ.



Servicios Ciudadanos



# La DGT presenta la guía de atención a personas con discapacidad, en emergencias y accidentes

La Dirección General de Tráfico (DGT), ha lanzado una guía de atención a personas con discapacidad en emergencias y accidentes con el objetivo de ofrecer de manera global las características y aspectos más comunes en torno a las personas con discapacidad, y cómo colaborar y ayudar ante una situación de urgencia (accidente de tráfico, incendio, confinamiento, etc.).

La respuesta que pueden dar los primeros intervinientes en una emergencia, es más rigurosa, segura y eficiente si se conocen las dificultades que pueden tener las personas con discapacidad y se sabe qué hacer para atenderlas.

Esta guía hace visible a las personas con discapacidad aportando características y necesidades según los casos e informando de pautas básicas, sencillas y necesarias para atender a las personas en una situación de emergencia. Incluye información específica sobre discapacidad física y parálisis cerebral; discapacidad intelectual; autismo o trastornos del espectro autista; discapacidad visual; discapacidad auditiva y discapacidad por enfermedad mental, exponiendo las consideraciones en cada caso y en situación de emergencia.

Se adjunta la información para descarga en soporte papel y los audios que se han elaborado como soporte alternativo, que también están disponibles en la intranet de FCC One junto a la información de emergencias de los centros de trabajo.



Ver PDF



Hay que Saber



Sus Necesidades



Enfermedades Mentales



Física



Auditiva



Intelectual



Autismo



Visual

FCC Construcción

# Conocimiento y experiencia en Prevención de Riesgos Laborales

## en el Programa Ideas de la Escuela Técnica Superior de Ingenieros de Caminos, Canales y Puertos de Santander

El Servicio de Prevención Mancomunado de FCC Construcción, ha participado en la edición 2016 del Programa Ideas, que realiza la Escuela Técnica Superior de Ingenieros de Caminos, Canales y Puertos de Santander. En este programa, integrado en el cuarto curso de los estudios de Grado en Ingeniería Civil que coordina el catedrático de Ingeniería de la Construcción, Francisco Ballester, ha colaborado la empresa constructora del Grupo FCC impartiendo conferencias sobre diferentes temas.

Luis Carlos Rodríguez, jefe de Departamento del Servicio de Prevención de FCC Construcción, fue el responsable de impartir la ponencia sobre "Prevención de Riesgos Laborales". Luis Carlos expuso que "la colaboración en estas jornadas, de las que llevamos ya varias ediciones, es siempre enriquecedora, de manera clara para los ponentes, y confiamos que también para el alumnado; se pueden percibir las inquietudes de las nuevas generaciones por un tema tan trascendental como la seguridad y la salud de los trabajadores.

### El programa presentado por el jefe de Departamento del Servicio de Prevención de FCC Construcción, Luis Carlos Rodríguez, se estructuró en tres apartados



- El primer apartado, contempló los principales aspectos normativos que recogen la Ley 31/1995 de Prevención de Riesgos Laborales, el Real Decreto 39/1997 Reglamento de los Servicios de Prevención y el Real Decreto 1627/1997 disposiciones mínimas de seguridad y salud en obras de construcción.
- En el segundo se desglosaron los riesgos y las medidas preventivas derivadas en las principales fases de las obras, desde la implantación (vallado, accesos o instalaciones de personal) al movimiento de tierras, cimentaciones, estructuras, albañilería, maquinaria, riesgo eléctrico, etc.
- Por último, se explicaron las principales líneas del Sistema de Gestión de la Prevención de FCC Construcción, así como las principales actuaciones en algunas de las obras internacionales emblemáticas de FCC, como por ejemplo el Puerto Açu en Brasil, o la Torre de Control de El Dorado, en Bogotá (Colombia).

programa **IDEAS** 16  
del 9 de Febrero al 26 de Abril

"Prevención de riesgos Laborales"  
(FCC Construcción)

Conferenciante:  
D. Luis Carlos Rodríguez

Martes 23 de Febrero de 10,30 a 14,00 horas.

Aula: Torres Quevedo

Logos: acciona, FCC, DRAGADOS, ferrovial, OHL, Sacyr, VSL, Corsán-Corviam

Coordinación: Prof. Francisco Ballester 942 20 17 50/ 942 20 17 57 - ballestf@unican.es

La exposición de este año, especialmente, ha sido muy participativa con multitud de preguntas y cuestiones tanto de los aspectos puramente legales de la Prevención, como los aspectos técnicos de la misma".

Luis Carlos también compartió con el alumnado distintas actuaciones, campañas y buenas prácticas que desde FCC se llevan a cabo en campos muy diversos de la prevención: como las campañas de salud sobre buenos hábitos alimenticios, la promoción del ejercicio físico o las ayudas para dejar de fumar; acciones para mejorar la educación en Seguridad Vial o los Premios de Seguridad y Salud de FCC.

En FCC Construcción las "buenas prácticas" se han establecido dentro de los objetivos de prevención de los últimos años, (nacional e internacional), y periódicamente las diferentes organizaciones del área remiten las que llevan a cabo dentro de su ámbito de actuación, tanto en aspectos de gestión de la prevención, como en actuaciones de seguridad activa en los centros de trabajo (métodos, medios, procedimientos, etc.).

Entre los alumnos asistentes, los había de diferentes países iberoamericanos como Colombia, Chile y Brasil, por lo que los comentarios sobre los proyectos que FCC Construcción lleva a cabo en estos países, les han resultado especialmente cercanos.





Carolina Esteban Vitutia, técnico de Prevención de FCC Medio Ambiente, ha sido la responsable de impartir la sesión titulada "Seguridad Vial en el Saneamiento Urbano" como parte del curso organizado por el IRSST.

## FCC Medio Ambiente participa en la actividad formativa sobre Seguridad Vial Laboral programada por el Instituto Regional de Seguridad y Salud en el Trabajo

Carolina Esteban Vitutia, técnico de Prevención de FCC Medio Ambiente, ha sido la responsable de impartir la sesión titulada "Seguridad Vial en el Saneamiento Urbano" como parte del curso organizado por el IRSST sobre "Cómo mejorar la actuación preventiva en Seguridad Vial Laboral".

Esta actividad formativa celebrada en las instalaciones del Instituto de Madrid, se encuentra incluida dentro del Catálogo de Formación del año 2016 con el objeto de dar a conocer los conceptos fundamentales de la seguridad vial; los riesgos y las acciones eficaces en el entorno laboral.

Para completar el programa formativo, desde el Instituto Regional de Seguridad y Salud en el Trabajo (IRSST) solicitaron la participación de FCC Medio Ambiente para aportar la trayectoria y experiencia de la empresa en materia de seguridad vial, que ha sido reconocida en otros foros como el europeo, con participación en las jornadas de carácter internacional PRAISE.

Carolina compartió con el alumnado las ideas básicas del Plan Estratégico de Seguridad Vial de FCC Medio Ambiente que han servido para ilustrar la buena gestión que se viene realizando en el área y concretamente en el sector del saneamiento urbano, en materia de seguridad vial, movilidad y prevención de los accidentes de tráfico.

Entre los temas tratados Carolina destacó la importancia del respaldo de la dirección de la empresa, que establece objetivos específicos en materia de seguridad vial; se analizaron los factores de riesgo vial propios de una actividad que se desarrolla en la vía pública y se presentaron algunas de las medidas preventivas eficaces implantadas en diferentes delegaciones de España tales como:

- Implantación del casco en los peones de recogida trasera sobre el estribo.
- Programa de rediseño de rutas de recogida trasera de residuos para la eliminación de maniobras potencialmente peligrosas en las delegaciones de Centro, Norte y Cataluña II.
- Campaña de Seguridad Vial 12 meses, 12 lemas, 1 objetivo llevada a cabo en las Delegaciones de Levante II y Aragón-La Rioja.

### Reconocimiento a la labor de FCC Medio Ambiente

Desde el IRSST reconocen la labor que se viene prestando en FCC Medio Ambiente en la lucha contra los accidentes de tráfico y destacan cómo cada vez son más las organizaciones públicas y privadas que toman conciencia de la influencia del tráfico rodado en la seguridad laboral y programan medidas preventivas, como formación y sensibilización, que facilitan la integración de la actividad preventiva vial en las empresas.

# ¿Qué hacer ante una situación de emergencia?

En One tienes a tu disposición toda la información e instrucciones necesarias para desarrollar una acción conjunta y eficaz en caso de producirse una situación de emergencia en las instalaciones de los edificios corporativos.

Accede a la pestaña de Seguridad y Salud de cada uno de los edificios corporativos:

- Balmes
- Las Tablas
- Federico Salmón

y consulta la información básica de Prevención de Riesgos Laborales del centro correspondiente:

- Instrucciones de actuación en caso de emergencia.
- Planos de evacuación.
- Listado y teléfonos del equipo de emergencias.
- Planos de ubicación del centro asistencial y desfibrilador.
- Normas de Prevención, elaboradas a partir de la Evaluación de Riesgos del centro.

Todo ello, siempre actualizado de acuerdo a la última revisión.



BALMES



LAS TABLAS



FEDERICO SALMÓN



## “Acércate a la discapacidad”, título de la jornada celebrada en Ávila, para sensibilizar al mundo empresarial

El Consejo de la Juventud de Castilla y León, la Federación Nacional Aspaym (asociación de personas con lesión medular y otras discapacidades físicas) y Cruz Roja Juventud han organizado una jornada en la sede de Confae (Ávila) para sensibilizar al mundo empresarial de las dificultades de los jóvenes con discapacidad para acceder al mercado laboral.

Entre las actividades desarrolladas durante el encuentro, se presentó una mesa redonda con el título 'Inserción laboral en primera persona. Casos de éxito' sobre experiencias empresariales, en la que Juan Carlos Sáez de Rus, director de Seguridad, Salud y Bienestar Laboral de FCC, participó para dar visibilidad al trabajo que se está desarrollando en la empresa, junto con otras entidades que también pudieron exponer su

avance y experiencia en la inserción laboral de personas con discapacidad.

La representación institucional y empresarial asistente tuvo ocasión de participar en un taller práctico de movilidad 'Ponte en mis zapatos', en la que podían experimentar diferentes situaciones y barreras a las que se enfrenta una persona con discapacidad en su día a día, sobre todo a la hora de buscar un empleo.

Además, durante la jornada, Aspaym expuso los programas de inserción laboral con los que trabaja y los beneficios que pueden obtener las empresas, y el Ayuntamiento de Ávila confirmó que se encuentra en la fase de procedimiento administrativo para ceder una parcela municipal a esta asociación con el fin de que puedan construir en ella un nuevo centro que se ubicará en la carretera de Sonsoles.







Resultados de la Comisión DISEV

# Indicadores para la evaluación de la seguridad vial laboral

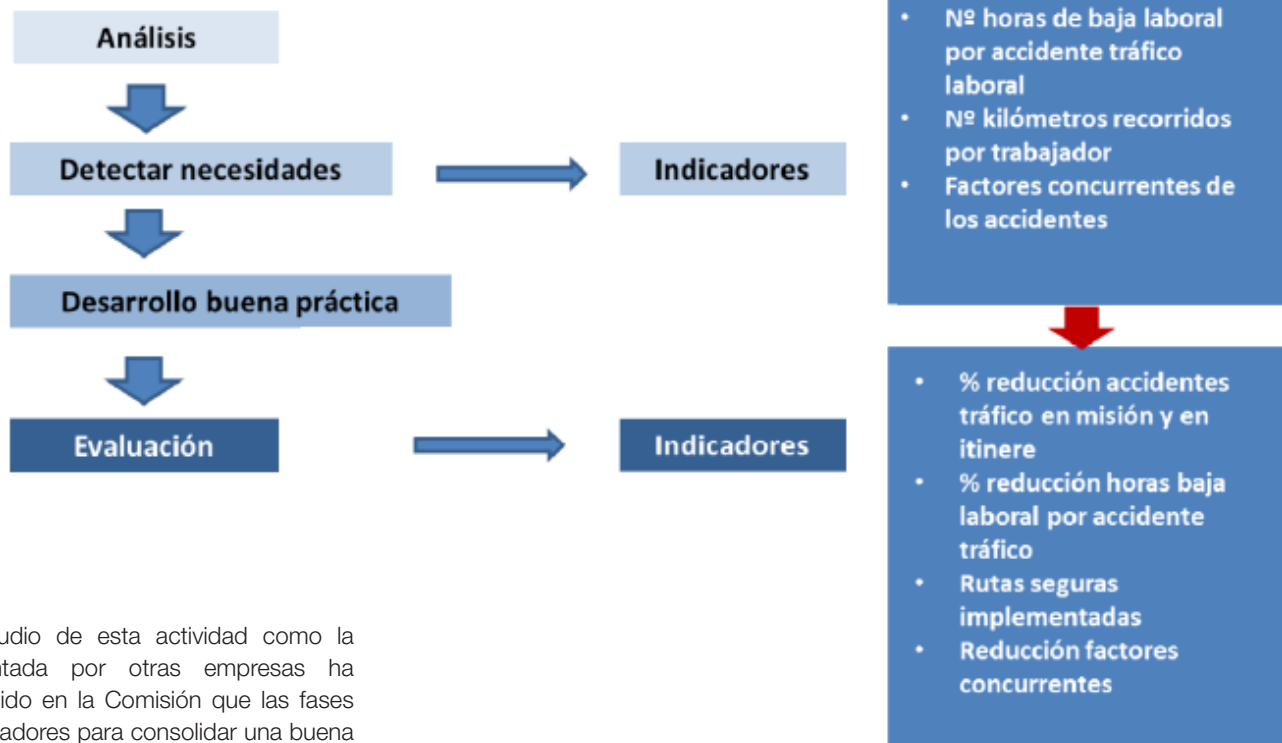
FCC, a través del Departamento de Seguridad y Salud Laboral, el Servicio de Prevención del área de Medio Ambiente y el técnico de prevención de la Delegación de Levante II Medio Ambiente, David Martínez Sánchez, han formado parte de la Comisión DISEV, un grupo de trabajo promovido por la Dirección General de Tráfico y organizado por la Fundación Española para la Seguridad Vial (FESVIAL), que ha contado con la participación de las principales empresas españolas y las instituciones para abordar los indicadores de gestión de la seguridad vial en el ámbito laboral.

Ante el panorama de la accidentabilidad vial laboral, en el que los accidentes de tráfico están involucrados en más del 30% de las muertes por accidente de trabajo en España, la Dirección General de Tráfico (DGT) encargó a FESVIAL desarrollar un estudio sobre la clasificación y tipología de las acciones en seguridad vial laboral del sector empresarial y elaborar un conjunto de indicadores de resultado para evaluar la eficacia de dichas acciones.

Las empresas que como FCC llevan a cabo acciones para la prevención de los accidentes de tráfico han participado en esta Comisión, generando indicadores para poder medir la eficacia y el resultado a largo plazo y poder así seleccionar las mejores medidas de seguridad vial por eficacia, tiempo, etc., y aislar aquellas que no dan buenos resultados.

Las tareas que se han llevado a cabo en el Comité DISEV han sido:

- Definición de buenas prácticas.
- Armonización de terminología relacionada con la accidentabilidad vial laboral.
- Definición, establecimiento y clasificación de indicadores.



El estudio de esta actividad como la presentada por otras empresas ha concluido en la Comisión que las fases e indicadores para consolidar una buena práctica son:

- Compartir experiencias de buenas prácticas.
- Desarrollar directrices ejemplarizantes.

La Delegación de Levante II de Medio Ambiente presentó para el estudio su Campaña de sensibilización y formación en seguridad vial, que según los resultados obtenidos en los años 2011-2012, se pudo establecer una reducción del 50% de los accidentes de tráfico laborales (un 33% los in itinere y un 75% los accidentes en misión); una reducción del 73% el número de horas de baja laboral y la reducción en un 45% del nº accidentes laborales, en función de los kilómetros recorridos por los trabajadores.

## Conclusiones

- Las empresas tienen cada vez una mayor preocupación y sensibilización por la seguridad vial laboral y con el objetivo de prevenir su siniestralidad.

En FCC desde el año 2010 trabajamos y gestionamos la seguridad vial de manera particular entre los planes y objetivos de la compañía: “0 Accidentes” y “25.000 vidas que salvar” del Chárter Europeo de Seguridad Vial.

- La mayoría de las empresas tienen planes de prevención, pero son pocas las que disponen de planes de movilidad o seguridad vial totalmente articulados, lo que en ocasiones da como resultado acciones aisladas de tipo reactivo, es decir, porque en el último año tuvieron algún accidente de tráfico laboral.

FCC tiene un Plan Estratégico de Seguridad Vial que además se ha replicado en el área de Medio Ambiente, que trabaja de manera articulada la movilidad segura, eficaz, responsable y sostenible.

- Ha sido necesario establecer criterios, definiciones y matrices de indicadores comunes para poder valorar y entender las buenas prácticas, y para mejorar los procedimientos, protocolos y estandarización de las acciones.

La trayectoria y experiencia en seguridad vial de FCC y en concreto de la Delegación Levante II MA que ha presentado y adaptado su buena práctica a los requerimientos de la Comisión, ha permitido el buen desarrollo de la actividad y aportar al equipo una perspectiva profesional y de resultados.

- Es importante que las empresas hagan seguimiento tanto de sus datos de siniestralidad como de las acciones que realizan para reducir estas cifras, de cara a atribuir éxitos a las acciones planteadas.

En FCC se incluyen los datos de accidentabilidad vial en los informes y memorias, incluso desglosados por tipología del accidente de tráfico.



# FCC Industrial se adhiere al Plan Familia de la Fundación Adecco

FCC Industrial en colaboración con la Fundación Adecco desarrollan el Plan Familia. En este plan se adquiere el compromiso de ayudar a los hijos y cónyuges con discapacidad para mejorar sus condiciones de vida y favorecer su integración laboral presente o futura. Por ello, todos los trabajadores de FCC Industrial con hijos y cónyuges con discapacidad certificada, mayor o igual al 33%, pueden solicitar la adhesión al plan, en el cual se estudiarán sus capacidades y necesidades para así impulsar y mejorar su desarrollo personal, social y laboral.

El Plan Familia, actúa en cinco áreas: clínica médica, familiar, social, formativa y laboral:

- Clínica-médica: tiene como objetivo mejorar la calidad de vida de la persona con discapacidad favoreciendo la integración laboral.
- Familiar: tiene como objetivo ayudar a los familiares a afrontar la discapacidad de la mejor manera posible.
- Social: su objetivo es el fomento de la participación en actividades que permitan la integración social normalizada.
- Formativa: mejora de la empleabilidad a través del desarrollo de planes formativos.
- Laboral: realización de itinerarios de empleo que combinan acciones de orientación, información, preparación e intermediación laboral.

Con esta acción, FCC Industrial renueva su compromiso por la integración de colectivos desfavorecidos, favoreciendo así su integración social y laboral.



PLAN FAMILIA



## Reunión anual de Seguridad y Salud de FCC Aqualia

# El rendimiento de un buen trabajo en equipo

FCC Aqualia ha celebrado la reunión anual que mantiene el equipo de prevención de riesgos laborales, en lo que viene siendo un encuentro de trabajo y de coordinación de equipo. Durante la jornada se han tratado los temas más relevantes para el buen desarrollo de la gestión preventiva en el área y se han puesto en común las consideraciones de los técnicos en la ejecución de sus responsabilidades.

Esta reunión, concretamente, tenía la particularidad de celebrarse en un nuevo contexto organizativo del departamento, tanto en su nueva dependencia de la Dirección de Recursos Humanos de FCC Aqualia, como en su reestructuración interna, estableciéndose cuatro áreas de producción y tres de soporte. Cada área de producción cuenta con un coordinador para liderar el equipo y es responsable del seguimiento de las actuaciones programadas y de la implantación de las directrices marcadas por la Dirección. Y las áreas de soporte estarán destinadas a dar apoyo continuado a la producción, desarrollar procesos internos, implantar campañas y asentar la cualificación técnica impulsando el conocimiento compartido.

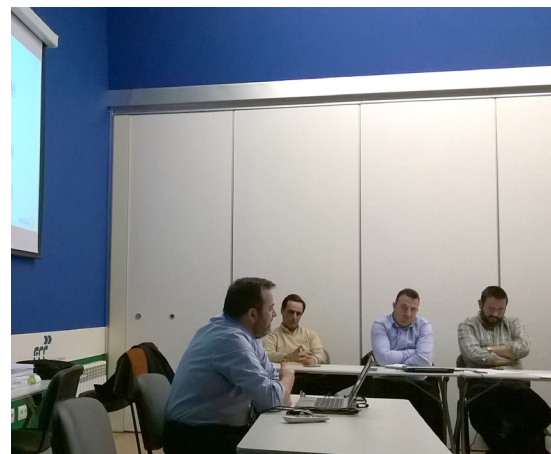
El balance sobre las actuaciones técnicas realizadas respecto de las programadas en el ejercicio anterior ha finalizado

con un cumplimiento del 94%, un 87% si ponderamos el tiempo dedicado a las tareas, repartidas en actividades especializadas como evaluaciones de riesgos, actuaciones en emergencias, planes de seguridad, jornadas formativas, visitas de seguimiento y apoyo a las distintas unidades de gestión, etc.

### Programa Integra PRL

También se aprovechó la reunión para continuar con la implantación progresiva del programa INTEGRA PRL, herramienta adquirida para la gestión integral de las actuaciones en prevención de riesgos laborales y sobre el que se está trabajando para ampliar y mejorar sus posibilidades. La reunión fue además el foro perfecto para que los técnicos usuarios pudieran plantear sus propuestas sobre el programa y perfilar criterios, actuaciones, módulos, etc. que contribuyan en la mejora de la herramienta.

Para Bernardo Delgado, responsable de procesos del departamento de Seguridad y Salud de FCC Aqualia, “estas reuniones periódicas son una oportunidad perfecta para crecer como departamento, al plantearse diferentes puntos de vista e integrar ideas en aras de una mejora continua. El trabajo en equipo es la base fundamental para la consolidación de un proyecto y el éxito en la consecución de cualquier objetivo, más aún cuando nos referimos a un fin tan loable como es la mejora permanente de las condiciones de trabajo y, por tanto, del bienestar y la salud de los trabajadores”.



### “Paseos de seguridad”

Dentro del plan de acción del proyecto de mejora de la cultura preventiva en la compañía se encuentra la acción denominada “paseos de seguridad”, que llevarán a cabo los directivos del área y que va encaminada a la observación en primera persona de las condiciones de trabajo en materia de seguridad y salud laboral. Durante el taller se procede al estudio de dicha herramienta para su pronta implantación en la empresa tras una serie de sesiones formativas a distintos niveles.



# Toxiinfecciones alimentarias

Hace unos meses, nos sobresaltaba la noticia de la muerte de un joven y la intoxicación de 86 personas más, al parecer, como consecuencia de una intoxicación por haber ingerido una tortilla de patatas en mal estado, en un restaurante, durante los Carnavales de Cádiz. Y nos preguntamos, ¿cómo ha podido ocurrir esto?

La incorrecta manipulación de los alimentos puede ocasionar problemas de salud conocidos como toxiinfecciones alimentarias, que son enfermedades producidas por la ingesta de alimentos contaminados por gérmenes nocivos o sus toxinas. Generalmente no son detectables; en apariencia el alimento no cambia de aspecto, olor o sabor, pero suelen producir trastornos gastrointestinales leves. En determinados casos (personas previamente enfermas, niños, ancianos, inmunodeprimidos) pueden desencadenar enfermedades graves.

Los actuales sistemas de prevención y control tanto en la producción primaria como la transformación y comercialización de los alimentos en los países desarrollados garantizan un alto nivel de protección al consumidor, pero cuando se produce un fallo en esta cadena, se producen las intoxicaciones alimentarias.

Las intoxicaciones alimentarias son consecuencia de la ingestión de alimentos contaminados. Son más frecuentes en el verano, ya que el calor favorece la multiplicación de los microorganismos productores de la infección, y la formación de toxinas.

La mayoría producen una gastroenteritis leve autolimitada en el tiempo a las pocas horas o días de ingestión del alimento contaminado, con vómitos, diarrea, dolor abdominal tipo retortijones y a veces fiebre.

## Microorganismos implicados

**Estafilococo aureus:** es una de las intoxicaciones más frecuentes se produce al ingerir alimentos, sobre todo lácteos (nata, leche, natillas, pasteles,...), pero también carnes y pescados, manipulados con poca higiene y contaminados por un germen presente en las fosas nasales de determinadas personas (portadores asintomáticos). Esta bacteria se multiplica rápidamente a temperaturas entre 20 y 45°C. Produce síntomas muy rápido, a las 2-8 horas de la ingesta.

**SALMONELLA:** Hay varios tipos de salmonellas y cada una de ellas pueden generar distintas alteraciones. El origen es el intestino de animales, fundamentalmente aves, porcinos y el hombre que contaminan productos crudos. Los alimentos involucrados pueden ser verduras, frutas, leche o productos lácteos y mariscos contaminados. Las moscas también pueden actuar como vehículo de transmisión, infectando los alimentos.

- Salmonelosis producida por una Salmonella que contamina las aves de corral, los huevos y derivados (mayonesas), y la leche no pasteurizada, así como frutas y verduras en contacto con la tierra. Los síntomas aparecen entre 12 horas y 2 días después de ingerir el alimento contaminado, suelen ser síntomas gastrointestinales y fiebre.



- Fiebre tifoidea: el único reservorio es el hombre y por tanto genera infección persona a persona. En ocasiones, produce alteraciones sistémicas, con fiebre, lesiones cutáneas, afectación de hígado, bazo y alteraciones neuropsiquiátricas.
- Fiebre paratifoidea, similar a la anterior, pero mucho menos frecuente.

**LISTERIA:** es una enfermedad muy frecuente, pero que rara vez se diagnostica, cursando como una gastroenteritis leve con náuseas y diarrea. Algunas veces se puede propagar al sistema nervioso central causando una meningoencefalitis.

Se contaminan fundamentalmente carnes y verduras crudas, alimentos procesados y contaminados después de su transformación como los quesos blandos y las carnes frías o lácteos elaborados a partir de leche no pasteurizada.



**NOROVIRUS:** muy frecuentes en nuestro medio, se transmiten de persona a persona, sobre todo en ambientes cerrados y concurridos, y también pueden contaminar verduras de hoja verde, frutas y moluscos. Dan vómitos, diarrea, fiebre baja y sensación generalizada de cansancio. Suele ser leve y los enfermos se recuperan en 1 o 2 días.

**ESCHERICHIA COLI:** vive en el intestino de mamíferos sanos y en el agua estancada,

y puede contaminar frutas y verduras, carne cruda o mal cocinada, leche sin pasteurizar... Producen dolor de estómago, fiebre, inapetencia, vómitos y diarrea.

La cepa O157:H7 produce una potente toxina que da enfermedad grave con diarrea hemorrágica.

**TOXOPLASMA GONDII:** en la mayoría de casos estas infecciones pasan desapercibi-

das, dando síntomas similares a la gripe, y sólo se padecen una vez en la vida. Genera problemas sobre todo en mujeres embarazadas por afectación fetal.

Se produce enfermedad por la ingesta de alimentos contaminados por esporas procedentes de los excrementos de gatos que contaminen carnes crudas o poco cocinadas, y también por la leche de cabra.

**CLOSTRIDIUM PERFRIGENS:** proliferan en alimentos que se mantienen calientes después de su preparación conteniendo un pequeño número de gérmenes, que se multiplican rápidamente con el calor, y sobre todo se produce la contaminación cruzada: el alimento cocinado contacta con superficies contaminadas, sobre todo las tablas de corte. Es frecuente la contaminación de carnes y derivados.

Produce calambres abdominales y diarrea, y desaparece en 24 horas.

**CLOSTRIDIUM BOTULINUM:** este bacilo produce una toxina que afecta al sistema nervioso. Da síntomas entre 18 y 36 horas tras la ingesta, es muy grave y cursa con debilidad, vértigos, visión doble, dificultad para hablar y para respirar. Tiene sentido descendente afectando desde los hombros hacia abajo.

Se puede producir la intoxicación por conservas caseras y por la miel.





**CAMPYLOBACTER:** está presente en el intestino de animales y humanos, contaminando leche sin pasteurizar, carnes crudas o poco cocidas, y agua contaminada. Puede provocar vómitos, dolor abdominal y diarrea, a veces con sangre.

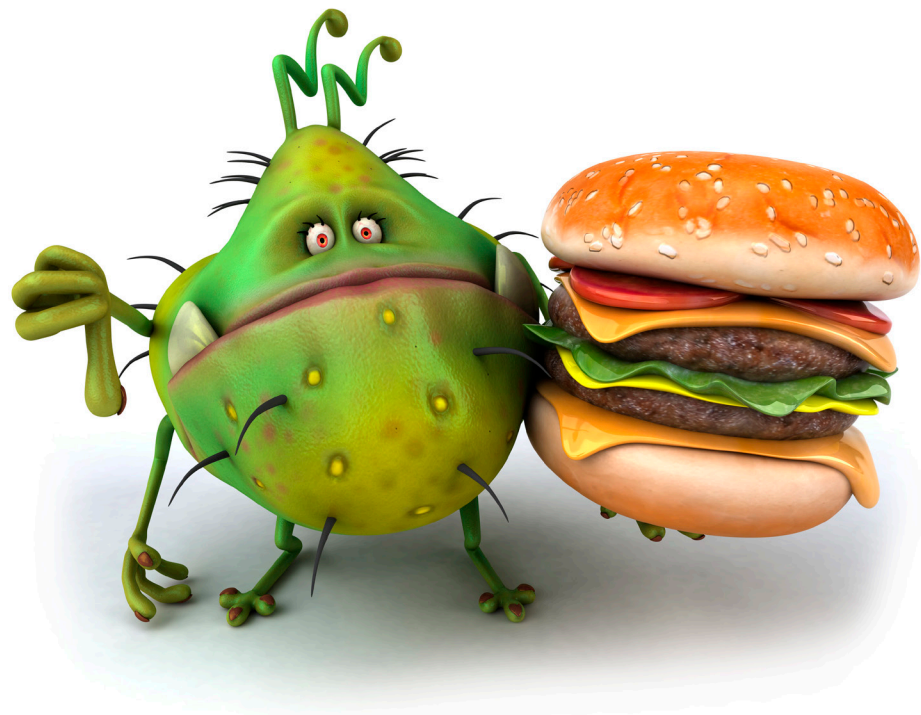
**ANISAKIS:** gusanos que contaminan el pescado crudo y que pueden parasitar al hombre y del que ya hablamos extensamente en la revista (Anisakis, el parásito oculto, Nieves Casado Escribano- Parasitología, Universidad Alcalá).

## PREVENCIÓN DE LAS INTOXICACIONES ALIMENTARIAS

La Agencia Española de Consumo, Seguridad Alimentaria y Nutrición (AECOSAN) ha publicado un decálogo de precauciones para evitar toxiinfecciones alimentarias:

### 1. Consumir alimentos que hayan sido tratados o manipulados higiénicamente

No se debe consumir leche sin tratamiento térmico (leche cruda). Las carnes, pescados y productos de repostería deben estar refrigerados o congelados. En los establecimientos de restauración es obligatorio el empleo de ovoproductos en la elaboración de mayonesas, salsas, cremas, etc. Si se preparan estos alimentos en casa, deberán consumirse inmediatamente, no aprove-



char las sobras y mantener la conservación en frío. Si lava los huevos antes de utilizarlos, porque éstos tienen restos de suciedad, debe hacerlo inmediatamente antes de su uso.

### 2. Evitar el contacto entre los alimentos crudos y los cocinados

Un alimento cocinado puede volver a contaminarse por contacto con los alimentos crudos o con objetos que anteriormente hayan contactado un alimento crudo (cuchillos, tablas, superficies, trapos, etc.). El trapo de cocina o la bayeta puede ser un excelente vehículo de contaminación. Es preferible usar papel de cocina.

### 3. Cocinar correctamente los alimentos

Los alimentos pueden estar contaminados por microorganismos, pero al cocinarlos con calor se destruyen. La temperatura a la que debe someterse el alimento debe ser suficiente para que alcance un mínimo de 70° C en el centro del producto.

### 4. Consumir los alimentos inmediatamente después de ser cocinados

Es la mejor manera de evitar la proliferación de los gérmenes. No dejar nunca los alimentos cocinados a temperatura ambiente.

### 5. Un alimento cocinado, es un alimento higienizado

Los alimentos que no puedan ser consumidos inmediatamente o las sobras que se quieran guardar, deben mantenerse bajo la acción del calor, por encima de 60° C, o del frío, a 7° C como máximo.

Para consumir pescado crudo o poco cocinado (preparaciones culinarias como los boquerones en vinagre) en casa, debe tenerse congelado durante varios días.

### 6. Calentar suficientemente los alimentos cocinados

Después de su preparación, se pueden mantener calientes hasta su consumo aquellos alimentos que lo permitan (sopas, purés, guisos...).

Otro tipo de alimentos que no puedan ser sometidos a calor (ensaladas, gazpachos, etc.), deben ser refrigerados inmediatamente.

Si guardamos restos de alimentos para un consumo posterior, calentaremos de forma homogénea al menos a 70° ese alimento antes de consumirlo

### 7. Asegurar una correcta higiene de la persona que va a manipular los alimentos y una limpieza adecuada en todas las superficies

La persona que manipule alimentos, debe observar unas estrictas prácticas higiénicas. Es imprescindible que tenga las manos siempre limpias, se deben lavar las ma-





nos y las superficies de manera frecuente. Las manos sucias son una de las principales causas de toxiinfecciones alimentarias. Hay que tener especial cuidado en almacenar la basura en recipientes lisos, lavables y cerrados y que no se encuentren cerca de los alimentos.

### **8. Mantener los alimentos fuera del alcance de insectos, roedores y animales de compañía**

No hay que olvidar que los animales pueden ser portadores de gérmenes patógenos y parásitos que originan enfermedades de transmisión alimentaria.

### **9. Utilizar exclusivamente agua potable**

El agua potable no es sólo imprescindible para beber, sino también para preparar los alimentos. Debe tener exclusivamente estos dos orígenes: aguas emvasadas o aguas de la red pública de distribución en la población. No se debe beber ni usar

agua procedente de pozos que no esté potabilizada.

### **10. No consumir alimentos perecederos que estén expuestos a temperatura ambiente**

En bares, cafeterías, restaurantes, etc., todos los alimentos deben estar protegidos por vitrinas y conservados en condiciones sanitarias adecuadas. Deben estar refrigerados siempre que sea preciso. Estas medidas deben ser exigidas por el consumidor, y cuando se observe que no se cumplen, los alimentos deben ser rechazados.

La adopción de estas sencillas precauciones evitará numerosas enfermedades provocadas por una inadecuada manipulación o conservación de los alimentos.

## **LAVADO DE MANOS**

Es una medida fundamental para prevenir intoxicaciones alimentarias, y repetirlo con frecuencia:

- Después de ir al baño.
- Si se toca cualquier otra parte del cuerpo (ojos, nariz, boca, pelo, ...).
- Si se tocan animales de compañía, o animales acuáticos (peces de acuarios, mariscos o crustáceos en vitrinas).
- Después de toser, estornudar, tocar un pañuelo, fumar, comer o beber.
- Al manipular utensilios de cocina sucios, o cualquier otro equipo.
- Durante la preparación de alimentos, que puedan dejar residuos, o al cambiar de tarea, para evitar la contaminación cruzada.
- Después de manipular alimentos crudos, y antes de tocar alimentos listos para comer.
- Después de tocar las bayetas de cocina, platos sucios, o tirar la basura.

Para lavarse las manos correctamente deberemos seguir una serie de pasos:

- Mojar las manos y aplicar jabón líquido en las palmas.
- Frotar todas las superficies, no olvidando la zona entre los dedos, y haciendo hincapié debajo de las uñas.
- Mantenerse frotando las manos unos 20 segundos.
- Enjuagar con agua potable, quitando todos los restos de jabón.
- Secar con papel desechable o con aire caliente.







**Por: Antonio Escudero**  
Criminólogo  
Director de Seguridad Corporativa  
y Servicios Generales

## Violencia de género: perspectiva criminológica

“ Necesitamos un cambio en la sociedad acerca de la visión de las relaciones de género. Un cambio que debe venir impulsado desde varios sectores, desde el ámbito penal e informativo. Debemos empezar por los más jóvenes: en nuestra propia casa, en las escuelas elementales y durante toda su etapa de formación ”

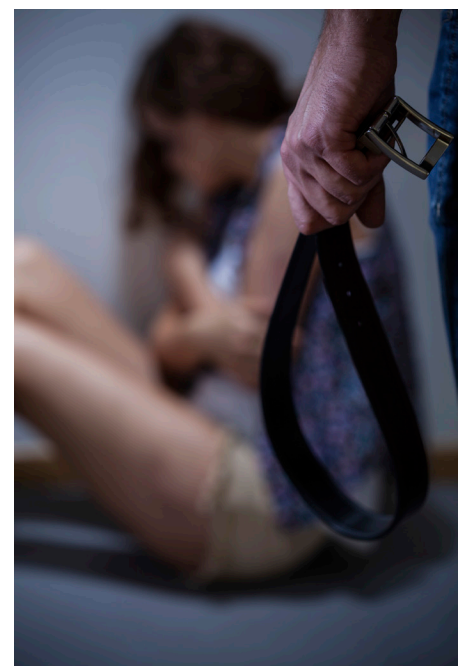
Las Naciones Unidas definen la violencia contra la mujer como todo acto de violencia de género que resulte, o pueda tener como resultado un daño físico, sexual o psicológico para la mujer, inclusive las amenazas de tales actos, la coacción o la privación arbitraria de libertad, tanto si se producen en la vida pública como en la privada. A lo que habría que añadir las conductas de control del hombre hacia la mujer.

En su campaña To End Violence Against Womens, la ONU afirma que la violencia contra las mujeres no se confina a una cultura, región o país específico, ni a grupos particulares de mujeres en la sociedad. Las raíces de la violencia contra la mujer yacen en la discriminación persistente contra las mujeres.

### Situación de impunidad

Desde un punto de vista criminológico, está demostrado que en la mayor parte de los delitos violentos, el delincuente y la víctima se conocen, y que es el ámbito familiar donde la prevalencia es superior. Este hecho es debido, entre otros factores, al

contexto de intimidación donde se desarrollan estas relaciones que escapan del control formal e informal de la sociedad. Se trata de un ambiente en el que se crea una situación de impunidad y que hace que el delito se prolongue en el tiempo, llegando en muchas ocasiones hasta sus consecuencias más graves: el homicidio.



“

Las raíces de la violencia  
contra la mujer yacen  
en la discriminación  
persistente contra  
las mujeres

”



### **Situación de sumisión**

La clave de esta situación de sumisión puede entenderse debido a que, durante siglos, la sociedad ha “tolerado” el acto de dominación del hombre sobre la mujer. Un papel absolutamente secundario, cuando no marginal de la mujer en gran parte del mundo agudiza esta situación. Es, por tanto, un tipo de violencia que se produce en un esquema de poderes desiguales, que busca someter y controlar a las mujeres. En este contexto, el sistema patriarcal que establece y naturaliza jerarquías entre las mujeres y los hombres, que designa al hombre como sujeto de poder y autoridad,

y a la mujer como objeto de sometimiento, discrimina y al mismo tiempo violenta sus derechos humanos.

### **Un cambio en la sociedad**

Para prevenir la violencia contra las mujeres los expertos proponen numerosas respuestas. Pero lo más importante, desde mi punto de vista, es que necesitamos un cambio en la sociedad acerca de la visión de las relaciones de género. Un cambio que debe venir impulsado desde varios sectores, desde el ámbito penal, por supuesto, pero también desde el formativo. Debemos empezar por los más jóvenes: en nuestra propia casa, en las escuelas elementales y durante toda su etapa de formación.





# El Lugar

## .A.S.A. se convierte en FCC Environment CEE en República Checa

El proceso de rebranding comenzó en marzo de 2015 y afecta a todo el Grupo .A.S.A. Con él, todas sus empresas empezaron a utilizar el nuevo logotipo de FCC Environment. En República Checa, este cambio se ha completado hasta ahora en dos empresas, pero tras la aprobación de un plan de implantación, el resto de filiales irán poco a poco incluyéndose en la nueva marca. Además, tomó la decisión de ampliar el programa de rebranding y, como primer país de todos aquellos en los que .A.S.A. tiene presencia en hacerlo, se embarcó en el proceso de cambiar no solo el logotipo, sino también los nombres comerciales.

El cambio de nombre comercial atañe a las 14 empresas de .A.S.A. en República Checa. A partir del 1 de febrero de 2016, 12 de ellas empezaron a utilizar el nuevo logotipo, FCC Environment. Se trata de UTE's, en las que había que debatir estos cambios con el resto de socios y grupos de interés para que los aprobasen.

La fecha objetivo de febrero se eligió por razones de organización. Primero, el departamento jurídico tenía que aprobar los nuevos nombres y, después, debían hacerlo los socios de estas filiales en juntas generales extraordinarias que se celebraron los días próximos al comienzo del periodo navideño.

A fin de poder organizar debida y oportunamente una campaña informativa después de la aprobación de todos estos cambios, la empresa decidió planificar todo el proceso para enero al considerarse, que sería el momento más adecuado para informar a los socios comerciales y al público en general sobre estos importantes cambios.

Puesto que estos cambios se producirían en todo el país, la campaña informativa cubrió todas las regiones en las que la empresa realiza actividades. Los socios, los clientes y la opinión pública fueron informados a través de anuncios en medios impresos y en internet. Además, sus principales clientes y socios recibieron una carta con la información y, del mismo modo, las facturas que se les emitieron ya contaban con ella. En los pueblos y ciudades en los





que la firma está muy presente, también se distribuyó la información a través de vallas publicitarias.

La compañía se embarcó en una campaña muy extensa, puesto que los cambios afectaban a 14 empresas del Grupo y era fundamental garantizar que los clientes y socios de todas ellas fueran totalmente conocedores de los mismos.

En paralelo con esta campaña, también se ha empezado a sustituir el antiguo logotipo por el nuevo en todas las dependencias, locales, equipos, vehículos e instalaciones comerciales del Grupo.

### **Implicación de los departamentos**

Esta decisión de cambio necesitaba la participación de todo el departamento de Comunicación y RSC de la República Checa, cuya responsabilidad consistía en organizar y llevar a cabo una campaña especialmente visual, y también de todos los compañeros de TI, el personal de operaciones y ventas, los departamentos financieros, la secretaría de las oficinas centrales y otras personas cuya responsabilidad era asegurar la aplicación de estos cambios en los documentos, sistemas y procesos internos e informar de ellos a todas las autoridades e instituciones gubernamentales pertinentes.

Además, todo ello debía hacerse de forma que el 1 de febrero se cumplieran y formalizaran todos los requisitos normativos.

El éxito en el logro de este objetivo se debe no solo a aquellos departamentos a cargo del programa de rebranding, sino también a todos y cada uno de los empleados de las empresas de FCC en República Checa.



# FCC Aqualia pone en marcha la planta de nanofiltración de Huechún, en Chile



Vista de los contenedores del proceso de nanofiltración de la planta.



Filtros de arena y tanque agua producto.

FCC Aqualia ha puesto en marcha la planta de nanofiltración de Huechún, situada en Til Til, Región Metropolitana, Chile. La infraestructura, diseñada, construida y operada por la compañía, tiene un doble objetivo: por un lado, tratar el agua salinizada de la barrera hidráulica del embalse de relaves de las faenas mineras de Codelco (Corporación Nacional del Cobre de Chile) y, por otro, realizar el bombeo del agua producida para su posterior reutilización.

Codelco División Andina es el mayor productor de cobre de mina del mundo. El contrato, iniciado a finales de 2014, contempla el diseño, procura, suministro, construcción, puesta en marcha y operación por un periodo de 12 años.

Esta infraestructura es la cuarta que FCC Aqualia construye en Chile desde que comenzara su actividad en el país andino en el año 2011, y la segunda al norte de la zona metropolitana de Santiago de Chile, después de que el año pasado se diera por finalizada la depuradora de Cadellada, proyecto llave en mano valorado en 17,5 millones de USD, y que suponía un avance dentro de la estrategia de diversificación planeada.

En palabras del Country Manager de FCC Aqualia en Chile, José Roper, "la confianza depositada por parte de Codelco representa una nueva oportunidad para que FCC Aqualia demuestre las soluciones globales que, como empresa líder, puede ofrecer a la industria minera. En paralelo, seguiremos buscando nuevas oportunidades para desarrollar modelos parecidos a los exitosamente implantados en otros países, como México, Uruguay, Italia y República Checa".



La planta trata el agua salinizada de la mina que Codelco Andina (Corporación Nacional del Cobre) explota en la localidad de Til Til (Chile)




## Unidades de tratamiento

La planta, con un caudal de producción de 100 litros por segundo, cuenta con las siguientes unidades de tratamiento: medida de caudal; tanque de agua cruda; filtración; lavado de filtros; micro filtración; acondicionamiento químico previo a la nanofiltración; bombas de alimentación a nanofiltración; nanofiltración; depósito de almacenamiento; bombeo de agua producto; limpieza química de bastidores; obras eléctricas con sistema de control y automatización SCADA; conducciones; edificios administrativos en contenedores habilitados para zona de almacén y control.

## ¿Qué es el relave?

El relave es un conjunto de desechos tóxicos de procesos mineros y concentración de minerales, usualmente constituido por una mezcla de tierra, minerales, agua y rocas. Los relaves contienen altas concentraciones de químicos y elementos que alteran el medio ambiente, por lo que deben ser transportados y almacenados en "tanques o pozas de relaves" donde lentamente los contaminantes se van decantando en el fondo y el agua es recuperada o evaporada.





En 100 años  
prestando servicios  
a los ciudadanos  
hemos visto cambiar  
muchas cosas,  
la primera de ellas  
al propio ciudadano.

En FCC diseñamos y construimos infraestructuras, recogemos, reciclamos y valorizamos residuos urbanos e industriales, limpiamos calles, cuidamos parques y jardines, mantenemos el mobiliario urbano y gestionamos el agua en 5.000 municipios de todo el mundo desde hace más de 100 años. Al principio éramos unos pocos preocupados porque millones de personas disfrutasen de un lugar mejor donde vivir. Hoy son esos millones de personas los primeros que se preocupan por crear un lugar mejor donde vivir.

Lo estamos haciendo juntos.



# Comunidades



En la imagen, los niños y niñas tras el espectáculo teatral que versiona el cuento editado en la XIV edición del Concurso Internacional de Dibujo.

## FCC Aqualia celebra el Día Mundial del Agua 2016 en diferentes ciudades

FCC Aqualia ha celebrado el Día Mundial del Agua recordando, bajo el lema escogido este año, “Agua y Empleo”, la importancia de este recurso y la labor de miles de personas que trabajan cada día para contribuir a la mejor gestión del agua y, con ello, generar desarrollo y riqueza en las sociedades y poblaciones.

FCC Aqualia se suma al mensaje lanzado por Naciones Unidas con la celebración del Día Mundial del Agua de este año, “Agua y Empleo”. Según datos de la ONU, en la actualidad casi la mitad de los trabajadores del mundo (1.500 millones) trabajan en sectores relacionados con el agua y casi todos los puestos de trabajo dependen del agua y de la distribución segura de ésta.

La gestión del servicio del agua, un bien público y un derecho humano reconocido por la ONU, requiere recursos, especialización, experiencia y colaboración. Los profesionales de FCC Aqualia, comprometidos con las personas y con su entorno, trabajan cada día para generar desarrollo y riqueza en los territorios donde presta servicio.

Pero además, educar para un uso eficaz y eficiente de los recursos naturales es clave para alcanzar el desarrollo sostenible

de nuestro entorno. La difusión entre los más jóvenes de conocimientos para que adquieran unos hábitos responsables con respecto al agua, tanto en lo relativo a su consumo, como a su devolución al medio natural, a través de los procesos de depuración es vital. También, que conozcan qué hay detrás del gesto diario de abrir un grifo y disfrutar del agua, o de devolverla al medio natural con todas las garantías. En poner en valor el trabajo de miles de profesionales que gestionan un recurso tan preciado como es el agua.

Compartir la labor y el compromiso de FCC Aqualia para gestionar el agua en sus municipios se erige clave en el Día Mundial del Agua, especialmente en los enclaves donde este recurso se torna más inaccesible para las personas.

## Apuesta de futuro en Oviedo

En Oviedo, los niños han sido los grandes protagonistas en el Día Mundial del Agua. El colegio público Fozaneldi de la ciudad fue invadido por los protagonistas del cuento que inspira esta nueva edición del concurso Internacional de Dibujo para concienciar, a modo de representación teatral sobre la necesidad de adquirir hábitos responsables en el consumo de agua, a los alumnos de tercero y cuarto de Primaria.

Coincidiendo con este día, FCC Aqualia ha lanzado una nueva edición del Concurso Internacional de Dibujo Infantil bajo el lema "El ciclo del agua para valientes"

En él están llamados a participar los niños y niñas de 3º y 4º de Primaria de los municipios en los que FCC Aqualia presta servicio en toda España.

El concurso se articula en torno a una web [www.elciclodelaguaparavalientes.es](http://www.elciclodelaguaparavalientes.es). Este año se propone que los niños plas-

men su conocimiento sobre cada una de las fases del ciclo del agua en un entorno de cuento. Magos, paladines y otros personajes inspirarán a los pequeños en este divertido reto, potenciando su creatividad a la par que su concienciación sobre el agua.

Desde la organización del certamen apuntan que el objetivo es que "puedan recorrer cada una de las etapas del ciclo integral del agua, demostrando, además, lo que han aprendido sobre ello, creando su propio entorno de cuento".

El concurso, que alcanza este año la XIV edición, tiene dimensión internacional. Además de en España, se convoca en Portugal, Italia y República Checa, países en los que FCC Aqualia está presente gestionando el ciclo integral del agua en varios municipios y territorios.

Algunos ayuntamientos en los que FCC Aqualia está presente han aprovechado esta fecha tan especial para reconocer la implicación de los pequeños de su municipio en la pasada edición del concurso, otorgándoles los premios. En la pasada edición los finalistas conseguían el juego "Mi primer huerto", con el que descubrirían el poder del agua para aflorar las plantas y llenar el mundo de vida.

Imagen de los escolares en su visita a la estación de tratamiento de agua potable de Miajadas (Cáceres).





# Santander

Las visitas a las instalaciones es otra de las actividades que ha marcado en este 2016. Más de 200 escolares de Santander han visitado las captaciones que abastecen de agua a la ciudad. La estación de tratamiento de agua potable de Denia (Alicante) recibió a 300 alumnos de cuarto de Primaria, quienes tuvieron la oportunidad de conocer de primera mano el ciclo integral del agua.



Imagen de los integrantes de Alianza por la gestión sostenible del agua en Ibiza y Formentera tras su primera reunión de colaboración.

# Ibiza

Las desaladoras de Santa Eulària e Ibiza abrieron sus puertas para acoger a más de 500 escolares, que descubrieron el procedimiento para conseguir llevar agua dulce a sus casas.

Coincidiendo con este día se presentó la "Alianza por la gestión sostenible del agua en Ibiza y Formentera", en la que FCC Aqualia tiene un importante papel. Esta asociación nace como un espacio para el diálogo, la transparencia y la construcción de consensos entre todos los actores que representan intereses colectivos en la gestión del agua en las islas Pitiusas, donde cíclicamente se sufre una importante sequía que afecta notablemente a las reservas hídras.

# Miajadas (Cáceres)

En la localidad de Miajas, participaron en estas jornadas los integrantes del Hogar de Mayores, que acompañaron a los alumnos de los colegios Sagrado Corazón de Jesús y García Siñeriz en su visita a las instalaciones de la estación de tratamiento de agua potable.

# Olivenza (Badajoz)

En la localidad extremeña de Olivenza, la jefa de Servicio ofreció una charla educativa sobre el ciclo integral del agua a 73 alumnos del colegio Francisco Ortiz.



# República Checa

Más de cuatrocientos visitantes, en su mayoría familias con niños, disfrutaron el sábado previo al Día Mundial del Agua de una oportunidad única ofrecida por Severomoravské Vodovody a kanalizace Ostrava (República Checa). SmVaK Ostrava abrió al público las puertas de sus plantas de tratamiento de aguas residuales de las ciudades de Opava, Novy Jicin, Karviná y Frýdek-Místek (Sviadnov) y la planta de tratamiento de aguas de Nová Ves en Frýdlant nad Ostravicí. La capacidad de las instalaciones se alcanzó totalmente y los medios de comunicación de la región les acompañaron durante una jornada en la que las plantas no interrumpieron su funcionamiento.

En Nová Ves los visitantes aprendieron sobre la distribución del agua captada en la presa de Šance que se suministra ya potabilizada a clientes que viven en casi 60 ciudades y pueblos de la región, así como en la región fronteriza con Polonia.

Los que visitaron las cuatro plantas de tratamiento de aguas residuales recorrieron la línea de agua, desde el punto de entrada de las aguas residuales hasta su vertido tras su tratamiento. El personal de planta explicó los procesos y parámetros controlados en el agua antes de su descarga al medio natural.

Además del recorrido con comentarios detallados, los visitantes pudieron ver un camión de aguas residuales que se utiliza para la limpieza de alcantarillas, redes de saneamiento y sistemas de agua de lluvia.



# Vigo, Salamanca, Ávila ...

En otros ayuntamientos donde FCC Aqualia está presente, como Vigo, Salamanca o Ávila también aprovecharon este día para poner en marcha diversas actividades para involucrar y concienciar a niños y adultos sobre el uso responsable del agua



Vídeo del Concurso:  
<https://www.youtube.com/>

## XIV edición del Concurso Internacional de Dibujo

El Concurso Internacional de Dibujo Infantil es ya un referente para los municipios en los que FCC Aqualia está presente. Con esta iniciativa, la compañía refuerza su colaboración con los Centros Escolares y los ayuntamientos, que cada edición va a más gracias a la ilusión e implicación con la que los niños abordan el concurso cada año. Además de estrechar el vínculo con las instituciones, el certamen pone en valor el recurso que gestionamos y el trabajo que realiza la compañía de cara a los más jóvenes, para que tomen conciencia de que el ciclo integral del agua es un proceso complejo.

En esta XIV edición se ha creado el Cuento “El ciclo del agua, una aventura para valientes”, en el que el Mago Achedoso y los Paladines del Agua inspirarán a los más pequeños en este divertido reto.

Los niños podrán participar hasta del 9 de mayo de 2016 y optarán a diversos premios distinguidos en dos categorías: individual y colectiva. Los diez dibujos seleccionados ganadores tendrán como recompensa una Tablet Samsung Galaxy Tab 4 7” para cada ganador, mientras que el colegio que se proclame campeón recibirá una tarjeta de 1.000 euros para material educativo. Además, se repartirán 250 cámaras acuáticas entre los finalistas. El nombre de los ganadores se difundirá a través de la web de FCC Aqualia ([www.FCC Aqualia.es](http://www.FCC Aqualia.es)) en todas las oficinas de FCC Aqualia y a través de la cuenta de twitter @ConcursoDMA.

Portada del cuento.

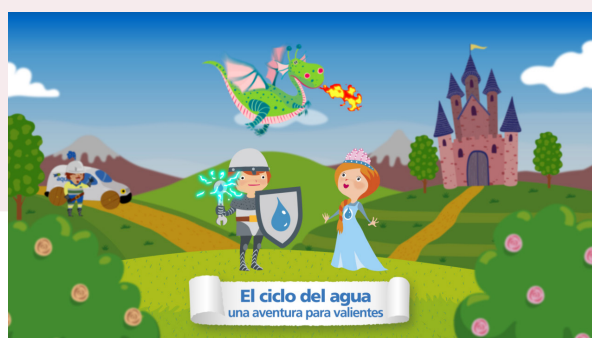


Imagen del vídeo promocional del Concurso Internacional de Dibujo.



# Plan Vivienda

**-10%**  
DESCUENTO



Condiciones  
de financiación  
especiales

**Exclusivo para empleados  
del Grupo FCC y sus familiares  
directos (Padres, hijos y hermanos)\***

**CONSULTA PROMOCIONES EN:**  
Madrid, Valencia, Valladolid,  
Huelva, Sevilla, Almería,  
Málaga y Vitoria

**OFERTA POR TIEMPO LIMITADO**

**SOLICITA INFORMACIÓN**



✉ [realestate@fcc.es](mailto:realestate@fcc.es)

☎ 915 567 606

☁ [fccrealestate.es](http://fccrealestate.es)

**REALIA**

✉ [comercial@realia.es](mailto:comercial@realia.es)

☁ [realiainmobiliaria.com](http://realiainmobiliaria.com)